



T.C.
ALANYA KAYMAKAMLIĐI
CEMİLE KUYUMCU MESLEKİ VE TEKNİK ANADOLU LİSESİ

2024-2028 STRATEJİK PLANI



*Geleceğin güvencesi sağlam temellere dayalı bir eğitime, eğitim ise öğretmene dayalıdır.
Mustafa Kemal ATATÜRK*

Okul/Kurum Bilgileri

İli:Antalya		İlçesi: Alanya	
Adres:	Konaklı Mah. Cevdet Atilla Cd. No:42 Posta Kodu : 07491	Coğrafi Konum (link)	36°35'13.1"N 31°52'38.6"E
Telefon Numarası:	0 242 565 01 99	Faks Numarası:	0 242 565 13 99
e- Posta Adresi:	748757@meb.k12.tr	Web adresi:	sayfası cemilekuyumcumtal@meb.k12.tr
Kurum Kodu:	748757	Öğretim Şekli:	Tam Gün

SUNUŞ



Stratejik Plan okulumuzun gelişim hedeflerini ve gelişiminde izlenecek stratejileri ortaya koyan, ayrıca okulumuzun ilkelerini, değerlerini ve değer ölçütlerini kapsayan bir plandır. Yani Stratejik plan ile okulumuzun kendi misyon, vizyon ve hedeflerini belirleyerek, bu hedeflere nasıl ulaşılabileceğine dair performans göstergelerinin saptanmasıdır.

Okulumuzda verimliliği arttırmak, başarıyı sağlamak amacıyla yapılacak ilk çalışma Stratejik Planın hazırlanmasıdır. Stratejik planlamada; kaynakları etkin, verimli ve ekonomik kullanmak amaçlanmaktadır. Stratejik planlama, bulunduğumuz nokta ile ulaşmayı arzu ettiğimiz durum arasındaki yoldur. Yapacağımız stratejik plan, yapılacak çalışmalara yön verecek, önceliklerin belirlenmesine yardımcı olacak ve okulumuzun sürekli gelişimini güvence altına alacaktır. Böylece yapmış olduğumuz bu plan okulumuzun yol haritası işlevini görecektir.

Cemile Kuyumcu Mesleki ve Teknik Anadolu Lisesi olarak en büyük amacımız yalnızca lise mezunu gençler yetiştirmek değil, girdikleri her türlü ortamda çevresindekilere ışık tutan, hayata hazır, hayatı aydınlatan, bizleri daha da ileriye götürecek gençler yetiştirmektir. İdare ve öğretmen kadrosuyla bizler çağa ayak uydurmuş, yeniliklere açık, Türkiye Cumhuriyetini daha da yükseltecek gençler yetiştirmeyi ilke edinmiş bulunmaktayız.

Cemile Kuyumcu Mesleki ve Teknik Anadolu Lisesi Stratejik Planı (2024-2028)'de belirtilen amaç ve hedeflere ulaşmamızın okulumuzun gelişme ve kurumsallaşma süreçlerine önemli katkılar sağlayacağına inanmaktayız. Planın hazırlanmasında emeği geçen Strateji Yönetim Ekibine, tüm kurum ve kuruluşlara öğretmen, öğrenci ve velilerimize teşekkür ederim.

Yakup KURT
Okul Müdürü

İÇİNDEKİLER

1. GİRİŞ VE STRATEJİK PLANIN HAZIRLIK SÜRECİ

- 1.1. Strateji Geliştirme Kurulu ve Stratejik Plan Ekibi
- 1.2. Planlama Süreci

2. DURUM ANALİZİ

- 2.1. Kurumsal Tarihçe
- 2.2. Uygulanmakta Olan Planın Değerlendirilmesi
- 2.3. Yasal yükümlülükler ve Mevzuat Analizi
- 2.4. Üst Politika Belgelerinin Analizi
- 2.5. Faaliyet Alanları ile Ürün ve Hizmetlerin Belirlenmesi
- 2.6. Paydaş Analizi
- 2.7. Kuruluş İçi Analiz

- 2.7.1. Teşkilat Yapısı
- 2.7.2. İnsan Kaynakları
- 2.7.3. Teknolojik Düzey
- 2.7.4. Mali Kaynaklar
- 2.7.5. İstatistik Veriler

2.8. Dış Çevre Analizi (Politik, Ekonomik, Sosyal, Teknolojik, Yasal ve Çevresel Çevre Analizi -PESTLE)

- 2.9. Güçlü ve Zayıf Yönler ile Fırsatlar ve Tehditler (GZFT) Analizi
- 2.10. Tespit ve İhtiyaçların Belirlenmesi

3. GELECEĞE BAKIŞ

- 3.1. Misyon
- 3.2. Vizyon
- 3.3. Temel Değerler

4. AMAÇ, HEDEF VE STRATEJİLERİN BELİRLENMESİ

- 4.1. Amaçlar
- 4.2. Hedefler
- 4.3. Performans Göstergeleri
- 4.4. Stratejilerin Belirlenmesi
- 4.5. Maliyetlendirme

5. İZLEME VE DEĞERLENDİRME

6. Tablo/Şekil/Grafikler/Ekler

1. GİRİŞ VE STRATEJİK PLANIN HAZIRLIK SÜRECİ

1.1. Strateji Geliştirme Kurulu ve Stratejik Plan Ekibi

Strateji Geliştirme Kurulu: Okul müdürünün başkanlığında, bir okul müdür yardımcısı, bir öğretmen ve okul/aile birliği başkanı ile bir yönetim kurulu üyesi olmak üzere 5 kişiden oluşan üst kurul kurulur.

Stratejik Plan Ekibi: Okul müdürü tarafından görevlendirilen ve üst kurul üyesi olmayan müdür yardımcısı başkanlığında, belirlenen öğretmenler ve gönüllü velilerden oluşur.

Tablo 1. Strateji Geliştirme Kurulu ve Stratejik Plan Ekibi Tablosu

Strateji Geliştirme Kurulu Bilgileri		Stratejik Plan Ekibi Bilgileri	
Adı Soyadı	Ünvanı	Adı Soyadı	Ünvanı
Yakup KURT	Okul Müdürü	Recai KAYA	Müdür Yardımcısı
Sevtap KOCABEY AKSOY	Müdür Yardımcısı	Tarık ERİK	Rehber Öğretmen
Aysun DOĞAN	Sağlık Hizm.Öğrt.	Şamil ARSLAN	İngilizce Öğrt.
Ayşen ÇELİK GÖKKAYA	Sağlık Hizm.Öğrt.	Hakan KARACA	Matematik Öğrt.
Eşiyay GENÇER	Okul Aile Bir.Bşk.	Mehtap AKIN	Sağlık Hizm.Öğrt.
Ümran BENLİ	Okul Aile Bir.Yön.Kur. Üyesi	Eylem ÖNER	Sağlık Hizm.Öğrt.

1.2. Planlama Süreci:

Cemile Kuyumcu Mesleki ve Teknik Anadolu Lisesi Stratejik Plan çalışmalarında, stratejik planda yasal dayanak olarak benimsenen 5018 sayılı kamu mali yönetimi ve kontrol kanunu, kalkınma bakanlığının hazırlamış olduğu Kamu İdareleri İçin Stratejik Planlama Kılavuzunun 3.sürümü, stratejik plan hazırlama yönetmeliği, MEB 2024-2028 Stratejik Plan Hazırlama Programı ve 2022/21 sayılı Genelge esas alınmıştır.

2024-2028 dönemi stratejik plan hazırlanması süreci Üst Kurul ve Stratejik Plan Ekibinin oluşturulması ile başlamıştır. Ekip tarafından oluşturulan çalışma takvimi kapsamında ilk aşamada durum analizi çalışmaları yapılmış ve durum analizi aşamasında paydaşlarımızın plan sürecine aktif katılımını sağlamak amacıyla paydaş anketi, kurum içi analiz, toplantı ve görüşmeler yapılmıştır.

2. DURUM ANALİZİ

Durum analizi bölümünde okulumuzun mevcut durumu ortaya konularak neredeyiz sorusuna yanıt bulunmaya çalışılmıştır.

Bu kapsamda okulumuzun kısa tanıtımı, okul künyesi ve temel istatistikleri, paydaş analizi ve görüşleri ile okulumuzun Güçlü Zayıf Fırsat ve Tehditlerinin (GZFT) ele alındığı analize yer verilmiştir.

2.1. Kurumsal Tarihçe

Cemile Kuyumcu Anadolu Sağlık Meslek Lisesi olarak 2012-2013 Eğitim Öğretim Yılında hizmete açılmıştır. Okulumuzun adı Milli Eğitim Bakanlığının Ortaöğretim Kurumlarının İsim düzenleme kararından sonra Cemile Kuyumcu Mesleki ve Teknik Anadolu Lisesi olarak eğitim öğretimi sürdürmektedir. Cemile Kuyumcu Mesleki ve Teknik Anadolu Lisesi binamızın büyük bir bölümünü yaptıran Hayırsever Mehmet Ali KUYUMCU'nun annesi Cemile KUYUMCU Hanımefendiden alan Eğitim Binası 5758.5m² arsa üzerine 1256m², bodrum+4 kat olarak yaptırılmıştır. Okulun arsası Alanya İlçesi Konaklı Mahallesiinde Milli Eğitim Bakanlığının kullanımına tahsis edilmiştir.



2023-2024 Eğitim Öğretim yılında Cemile Kuyumcu Anadolu Sağlık Meslek Lisesi olarak Eğitim Öğretim faaliyetlerine başlayan Okulumuz bünyesinde **Sağlık Hizmetleri Alanı,**

- Hemşire Yardımcılığı,
- Ebe Yardımcılığı
- Sağlık Bakım Teknisyenliği dalları yer almaktadır.

Okul, Alanya ilçe merkezine 12 km uzaklıkta Konaklı Mahallesiinde olup; 16 derslik, 3 idare odası, 1 öğretmenler odası, 1 spor odası, 1 Fizik-Kimya Laboratuvarı, 1 Biyoloji Laboratuvarı, 1 Kütüphane, 1 Kantin, 3 Sağlık Atölyesi, 1 Çok Amaçlı Salon, 1 Rehberlik Servisi ve 1 Mescitten ibarettir. Okulumuz dün olduğu gibi bugün de Türk Milli Eğitiminin amaçları doğrultusunda 2023-2024 eğitim öğretim yılında 3 idareci, 30 öğretmen ve toplam 17 şubede 467 öğrencisi ile eğitim-öğretim hayatını sürdürmektedir.

2.2.Uygulanmakta Olan Planın Deęerlendirilmesi

2012 yılında yürürlüğe giren Okulumuzun 2019-2023 Stratejik Planı; stratejik plan hazırlık süreci, durum analizi, geleceğe yönelim, maliyetlendirme ile izleme ve deęerlendirme olmak üzere beş bölümden oluşturulmuştur. Uygulanmakta olan Stratejik Planı deęerlendirilmesi bölümünde okulumuzun mevcut durumu ortaya konularak neredeyiz sorusuna yanıt bulunmaya çalışılmıştır. Bu kapsamda okulumuzun kısa tanıtımı, okul künyesi ve temel istatistikleri, paydaş analizi ve görüşleri ile okulumuzun Güçlü Zayıf Fırsat ve Tehditlerinin (GZFT) ele alındığı analize yer verilmiştir.

- 2023-2024 eğitim öğretim yılında okulumuz öğrencilerinin okul ve işyeri imkânlarından mesleki anlamda faydalanma oranının % 100 olduğu tespit edilmiştir. 12.sınıf öğrencilerimizin tamamı staj imkânından faydalanmıştır.
- Öğrencilerin Üniversiteye yerleşme oranlarını arttırılmıştır. Bu oran 2023 yılında % 45 olarak gerçekleşmiştir.
- 2019-2023 yılları arasında sınıf tekrarına kalan öğrencilerin oranını bir önceki yıl, sınıf tekrarı oranına göre pandemi etkisiyle oldukça azalmıştır.
- 2022-2023 eğitim-öğretim yıllarında sosyal, kültürel, sportif alanlarda öğrencilerin katılımı sağlanmış ve okulumuzun başarısı bu dönem içerisinde artmıştır.
- Okulun fiziki şartlarında hedeflenen çalışmalar her yıl bir önceki yıldan daha iyi bir fiziki ortama kavuşturulmuştur.
- Okulun çevrede tanınması için sosyal, kültürel ve sportif alanlarda yarışmalara ve organizasyonlara katılmış, tanıtıcı çalışmalar düzenlenmiştir. Okul Web Sitesi Ekibi kurularak sosyal, kültürel, sportif alanlardaki çalışmalar buradan haber ve duyurular şeklinde sunulmuştur.

Buna göre belirtilen alanlarda, plan hedeflerinin önemli oranda gerçekleştiği dikkate alınarak, 2024-2028 dönemi için idarenin güçlü yönlerinden ve fırsatlardan yararlanarak ulaşılabilecek yeni performans göstergelerinin belirlenmesi kararlaştırılmıştır.

2.3. Yasal Yükümlülükler ve Mevzuat Analizi

Mevzuat analizi aşamasında, Cumhurbaşkanlığı Teşkilatı Hakkında Cumhurbaşkanlığı Kararnamesi, Millî Eğitim Bakanlığının görev alanı kapsamındaki Kanunlar incelenmiştir. İncelenen mevzuat çerçevesinde, Bakanlığımız faaliyet alanı kapsamında olan ve önümüzdeki 5 yıllık sürede ulaşılması öngörülen stratejik amaç ve hedeflere dayanak oluşturan mevzuat hükümlerine bu kısımda yer verilmiştir.

10.07.2018 tarihli ve 30474 sayılı Resmî Gazete'de yayımlanarak yürürlüğe giren Cumhurbaşkanlığı Teşkilatı Hakkında Cumhurbaşkanlığı Kararnamesi'ne göre Bakanlığın görevleri şunlardır:

1. Okul öncesi, ilk ve orta öğretim çağındaki öğrencileri bedenî, zihnî, ahlaki, manevî, sosyal ve kültürel nitelikler yönünden geliştiren ve insan haklarına dayalı toplum yapısının ve küresel düzeyde rekabet gücüne sahip ekonomik sistemin gerektirdiği bilgi ve becerilerle donatarak geleceğe hazırlayan eğitim ve öğretim programlarını tasarlamak, uygulamak, güncellemek; öğretmen ve öğrencilerin eğitim ve öğretim hizmetlerini bu çerçevede yürütmek ve denetlemek,

2. Eğitim ve öğretimin her kademesi için ulusal politika ve stratejileri belirlemek, uygulamak, uygulanmasını izlemek ve denetlemek, ortaya çıkan yeni hizmet modellerine göre güncelleyerek geliştirmek,

3. Eğitim sistemini yeniliklere açık, dinamik, ekonomik ve toplumsal gelişimin gerekleriyle uyumlu biçimde güncel teknik ve modeller ışığında tasarlamak ve geliştirmek,

4. Eğitime erişimi kolaylaştıran, her vatandaşın eğitim fırsat ve imkânlarından eşit derecede yararlanabilmesini teminat altına alan politika ve stratejiler geliştirmek, uygulamak, uygulanmasını izlemek ve koordine etmek,

5. Kız öğrencilerin, engellilerin ve toplumun özel ilgi bekleyen diğer kesimlerinin eğitime katılımını yaygınlaştıracak politika ve stratejiler geliştirmek, uygulamak ve uygulanmasını koordine etmek,

6. Özel yetenek sahibi kişilerin bu niteliklerini koruyucu ve geliştirici özel eğitim ve öğretim programlarını tasarlamak, uygulamak ve uygulanmasını koordine etmek,

7. Yükseköğretim kurumları dışındaki eğitim ve öğretim kurumlarını açmak, açılmasına izin vermek ve denetlemek,

8. Yurt dışında çalışan veya ikamet eden Türk vatandaşlarının eğitim ve öğretim alanındaki ihtiyaç ve sorunlarına yönelik çalışmaları ilgili kurum ve kuruluşlarla iş birliği içinde yürütmek,

9. Yükseköğretim dışında kalan ve diğer kurum ve kuruluşlarca açılan örgün ve yaygın eğitim ve öğretim kurumlarının denklik derecelerini belirlemek, program ve düzenlemelerini hazırlamak,

10. Yükseköğretimin millî eğitim politikası bütünlüğü içinde yürütülmesini sağlamak için, 4.11.1981 tarihli ve 2547 sayılı Yükseköğretim Kanunu ile Bakanlığa verilmiş olan görev ve sorumlulukları yerine getirmek.

11. Kanunlarla ve Cumhurbaşkanlığı kararnameleriyle verilen diğer görevleri yapmak.

2.4. Üst Politika Belgeleri Analizi

Üst politika belgeleri;

- 12. Kalkınma Planı
- Cumhurbaşkanlığı Programı,
- Orta Vadeli Program,
- Cumhurbaşkanlığı Yıllık Programı,
- Millî Eğitim Bakanlığı Stratejik Planı,

- İl Millî Eğitim Müdürlüğü Stratejik Planı,
- İlçe Millî Eğitim Müdürlüğü Stratejik Planı ile
- Okul/kurumu ilgilendiren ulusal, bölgesel ve sektörel strateji eylem planlarını ifade eder.

Millî Eğitim Bakanlığı 2028 Eğitim Vizyonu merkezde olmak üzere üst politika belgeleri temel üst politika belgeleri ve diğer üst politika belgeleri olarak iki bölümde incelenmiştir. Üst politika belgeleri ile stratejik plan ilişkisinin kurulması amacıyla üst politika belgeleri analiz tablosu Cemile Kuyumcu Mesleki ve Teknik Anadolu Lisesine görev ve sorumluluk yükleyen amir hükümlerin tespit edilmesi için tüm üst politika belgeleri ayrıntılı olarak taranmış ve bu belgelerde yer alan politikalar incelenmiştir. Bu çerçevede okulumuz 2024-2028 Stratejik Planı'nın stratejik amaç, hedef, performans göstergeleri ve stratejileri hazırlanırken bu belgelerden yararlanılmıştır. Tüm stratejik plan hazırlama ekibimizle stratejik planımıza yön verecek üst politika belgeleri incelenmiş ayrıca Üst politika belgelerinde yer almayan ancak müdürlüğümüzün durum analizi kapsamında öncelik verdiği alanlara geleceğe yönelim bölümünde yer verilmiştir.

Tablo 2. Üst Politika Belgeleri Analizi

Üst Politika Belgesi	İlgili Bölüm/Referans	Verilen Görevler/İhtiyaçlar
Kalkınma Planları	Doğal Kurum ve Kuruluşların Stratejik Planları	
Orta Vadeli Programlar	TÜBİTAK Vizyon 2028 Eğitim ve İnsan Kaynakları Raporu	
Orta Vadeli Mali Planlar	Bilgi Toplumu Stratejisi ve Eylem Planı 2024-2028	
2019 Yılı Cumhurbaşkanlığı Yıllık Programı	Hayat Boyu Öğrenme Strateji Belgesi 2024-2028	
Milli Eğitim Bakanlığı 2024-2028 Eğitim Vizyonu	Mesleki ve Teknik Eğitim Strateji Belgesi 2024-2028	
MEB 2024-2028 Stratejik Planı	Mesleki Eğitim Kurulu Kararları	
Milli Eğitim Şura Kararları	Ulusal Öğrenme Strateji Belgesi 2024-2028	
Milli Eğitim Kalite Çerçevesi	Türkiye Yeterlilikler Çerçevesi	
Avrupa Birliği Müktesebatı ve İlerleme Raporları	Ulusal ve Uluslararası Kuruluşların Eğitim ve Türkiye ile İlgili Raporları	
Avrupa 2028 Stratejisi	Ulusal İstihdam Stratejisi 2024-2028	

2.5.Faaliyet Alanları, Ürün ve Hizmetler

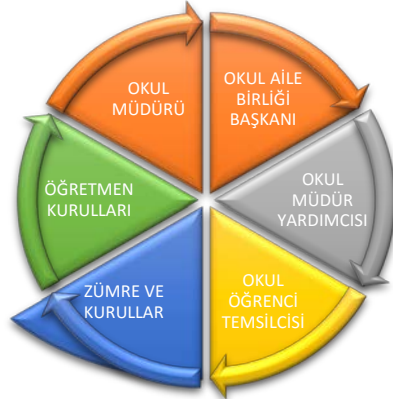
Kurumun ürettiği temel hizmetler belli faaliyet alanları adı altında gruplandırılmıştır.

Tablo 3. Faaliyet Alanları, Ürün ve Hizmetler Tablosu

Faaliyet Alanı	Ürün/Hizmetler
Eğitim	<ul style="list-style-type: none">• Mesleki Eğitim• Genel Kültür Eğitimi• Yüksek Öğrenime Hazırlık• Rehberlik Hizmetleri• Öğrenci işleri
Sosyal ve Kültürel Faaliyetler	<ul style="list-style-type: none">• Anma ve Kutlama Programları• Seminer ve Konferanslar• Geziler• Şiir Dinletileri• Oratoryolar• Spor Müsabakaları
Araştırma – Geliştirme (ARGE)	<ul style="list-style-type: none">• TKY Çalışmaları

2.6. Paydaş Analizi

Kurumumuzun temel paydaşları öğrenci, veli ve öğretmen olmakla birlikte eğitimin dışsal etkisi nedeniyle okul çevresinde etkileşim içinde olunan geniş bir paydaş kitlesi bulunmaktadır. Paydaşlarımızın görüşleri anket, toplantı, dilek ve istek kutuları, elektronik ortamda iletilen önerilerde dâhil olmak üzere çeşitli yöntemlerle sürekli olarak alınmaktadır.



Katılımcılık stratejik planlamanın temel unsurlarından biridir. Kuruluşun etkileşim içinde bulunduğu tarafların görüşlerinin alınması, stratejik planın sahiplenilmesini sağlayarak, planın uygulama şansını arttıracaktır. Bu nedenle; stratejik planın uygulama sürecinde eş güdümlülük sağlanabilmesi, planın sahiplenilmesi ve sonuçta amacına ulaşabilmesi için paydaş analizinin yapılmasına özel önem verilmiş, durum belirlemenin önemli bir unsuru olan paydaş analizi bu kritik noktalar dikkate alınarak hazırlanmıştır.

Bu noktada paydaş analizi yapılırken aşağıda belirtilen unsurlar göz önünde bulundurulmuştur:

- Okula girdi sağlayanlar,
- Okul tarafından ürün ve hizmet sunulan kişi, kurum ve/veya kuruluşlar,

- Okulun işbirliği yaptığı kişi, kurum ve/veya kuruluşlar,
- Okulun faaliyetlerinden etkilenenler,
- Okulu doğrudan ve dolaylı etkileyen diğer kurum ve kuruluşlar,

Paydaşlardan alınan verilerle stratejik plan amaç ve hedefleri belirlenmiş ve paydaşlara bununla ilgili geri bildirim yapılmıştır.

S.No	PAYDAŞ ADI	AÇIKLAMA
1	Kaymakam	Lider
2	Milli Eğitim Müdürlüğü	Üst Yönetici
3	Alanya Belediyesi	Temel Ortak
4	STK	Dış Paydaş
5	Eğitim sendikaları	Stratejik Ortak
6	Diğer resmi kurumlar	Dış Paydaş
7	Kamu ve Özel bankalar	Dış Paydaş
8	ALTSO	Dış Paydaş
9	Serbest Muhasebeci Mali müşavirler odası	Stratejik Ortak
10	Muhtarlık	Dış Paydaş
11	Öğretmenler	İç Paydaş
12	Veli	Dış Paydaş
13	Öğrenciler	İç Paydaş
14	İlçe Spor Müdürlüğü	Stratejik ortak
15	Diğer Liseler	Dış Paydaş
16	Ortaokullar	Dış Paydaş

ÖĞRENCİ ANKET SONUÇLARI

Sıra No	MADDELER	KATILMA DERECEŚİ				
		Kesinlikle Katılıyorum	Katılıyorum	Kararsızım	Kısmen Katılıyorum	Katılmıyorum
1	Okulda kendimi güvende hissediyorum.	% 40	% 18	% 25	% 9	% 7
2	Okul temiz ve hijyeniktir.	% 90	% 1	% 1	% 1	% 7
3	Okulun fiziki koşullarını yeterlidir.	%80	%5	%6	%6	%3
4	Okul, yeni kabul edilen öğrencilere uygun desteęi sağlar.	%52,9	%30,1	%10	% 6	% 1
5	Farklı kültürlerden gelen öğrencilerin bu okulda memnuniyetle karşılanacağını düşünüyorum.	% 51	% 29	% 3	% 9	% 8
6	Öğretmenlerime ihtiyaç duyduğumda kolaylıkla görüşebilirim..	%42,5	% 19,6	%20	% 11,8	% 5,2
7	Okul müdürüne ihtiyaç duyduğumda kolaylıkla görüşebilirim.	%40,9	% 27,3	%17	% 7,8	% 6,5
8	Okul rehberlik servisinden ihtiyaçlarım doğrultusunda faydalanabiliyorum.	% 40	% 30	%20	% 7	% 3
9	Okul meslek seçimim konusunda hedefler belirlemede ve bu hedeflere ulaşmamda yeterli rehberlik ediyor	% 35	% 25	%23	% 11	% 7
10	Mesleki gelişimimle ilgili yapılan etkinlikleri (seminer, okul dışı faaliyetler..) yeterli buluyorum.	% 30	% 21	%20	% 19	% 14
11	Okulumda mesleki eğitimimi destekleyici fiziki donanım ve alt yapının yeterli olduğunu düşünüyorum.	% 36	% 31	%12	% 12	% 9
12	Staj imkânlarından en verimli şekilde faydalanmamız için gerekli rehberlik ve yerleştirmenin doğru yapıldığını düşünüyorum.	% 75	% 15	% 5	% 3	% 2
13	Okulumda yer almam için birçok fırsat var.	% 41	% 24	%15	% 10	% 10
14	Okul bana yeterli ders dışı etkinlik olanakları sunuyor.	% 85	% 5	% 2	% 3	% 5
15	Okul kulüpleri amacına uygun şekilde gelişimime katkı sağlıyor.	% 55	% 25	%12	% 6	% 2
16	Öğretmenlerim sınıfta adil kurallara sahipler ve tarafsızlar.	% 45	% 25	%15	% 10	% 5
17	Öğretmenlerim beni daha iyi performans göstermem için teşvik ediyor.	% 40	% 25	%15	% 12	% 8

18	Öğretmenlerim derslerin işlenişinde farklı ve ilgi çekici yöntemler kullanır.	% 30	% 20	%20	% 15	% 15
19	Okul kantininde yeterli ve sağlıklı yiyecekler var.	% 25	% 20	%20	% 13	% 22
20	Sınav ve ödevlerin beni değerlendirmek için adil ve yeterli olduğunu düşünüyorum.	% 50	% 25	%10	% 6	% 9
21	Okulda düzenlenen sanatsal ve kültürel faaliyetler yeterlidir.	%30	% 20	%20	% 10	% 20
22	Okulda öğrencilerin görüşleri dikkate alınır.	% 85	% 5	% 2	% 3	% 5
23	Okulumuzun Olumlu (başarılı) ve Olumsuz (başarısız) Yönlerine İlişkin Görüşleriniz.					
		Olumlu (Başarılı) yönlerimiz		Olumsuz (başarısız) yönlerimiz		
1	Alanında uzman ve dinamik öğretmenler olması	Spor alanlarının çeşitlendirilmesine müsait ortamların olmaması				
2	Atölyelerin fiziksel alt yapıları yeterli.	Bahçe yüz ölçümünün dar olması, kullanışlı ve yeterli bir okul bahçesinin olmaması.				
3	Staj imkanlarının geniş olması	Aile maddi desteklerinin az olması, ilgisizlik.				
4	Okulun temiz ve hijyenik olması	Okula ulaşımın zor olması ve toplu taşıma araçlarının sık olmaması.				
5	Ders dışı etkinlik ve faaliyetlere önem verilmesi	Kantinin yiyecek çeşitliliği sağlayamaması				

ÖĞRETMEN ANKET SONUÇLARI

Sıra No	MADDELER	KATILMA DERECEŚİ				
		Kesinlikle Katılıyorum	Katılıyorum	Kararsızım	Kısmen Katılıyorum	Katılmıyorum
1	Okulun misyonu ve vizyonunu tam olarak anlıyorum.	% 50	% 50	% 0	% 0	% 0
2	Okulda eğitim ve yönetim kalitesi sürekli olarak gelişiyor.	% 57	%30	%7	% 6	%0
3	Okul temiz ve hijyeniktir.	% 63	% 14	% 11	% 10	% 2
4	Okul, öğrencilerin ve personelin güvenliğini sağlamak için uygun güvenlik önlemleri alır.	% 90	% 1	% 2	% 0	% 7
5	Okul, yeni kabul edilen öğrencilere uygun desteği sağlar.	% 64	% 35	% 1	% 0	% 0
6	Okulumuz mesleki yeterliliğimi geliştirmek için eğitim fırsatları sunuyor.	% 50	% 36	% 14	% 0	% 0
7	Okul yönetimlerimiz öğretmenleri etkin bir şekilde yönlendirir.	% 75	% 21	% 4	% 0	%0
8	Okulumuz, öğrencilerin öğrenme ilgisini uyandıracak bir öğrenme ortamı oluşturmuştur.	% 80	% 14	% 6	% 0	% 0
9	Etkili bir öğretmen olmak için ihtiyaç duyduğum kaynaklara erişimim var.	% 57	% 35	% 7	% 0	% 0
10	Bana sunulan kaynakları kullanmak için gerekli eğitime sahibim.	% 65	% 35	% 0	% 0	% 0
11	Okulumuzun, farklı ihtiyaçları olan öğrencileri desteklemek için etkin bir politikası vardır.	% 79	% 21	% 0	% 0	% 0
12	Okulumuz müfredat uygulamasını etkin bir şekilde izler.	% 57	% 43	% 0	% 0	% 0
13	Okulumuz, velilere uygun etkinlikler düzenlemektedir.	% 71	% 22	% 7	% 0	% 0
14	Diğer öğretmenlerle iş birliği yaparım.	% 79	% 21	% 0	% 0	% 0
15	Okul personeli arasında dostane bir ilişki sürdürülür.	% 50	% 30	% 10	% 10	% 0
16	Takım ruhumuz ve moralimiz yüksek.	% 57	% 36	% 7	% 0	% 0
17	Okulumuza aidiyet hissediyorum.	% 65	% 30	% 5	% 0	% 0
Okulumuzun Olumlu (başarılı) ve Olumsuz (başarısız) Yönlerine İlişkin Görüşleriniz.						
		Olumlu (Başarılı) yönlerimiz			Olumsuz (başarısız) yönlerimiz	
1		Takım Ruhu Ve Motivasyonun Yüksek Olması			Okulun İlçe merkezine uzak olması	
2		Vizyonu geniş bir öğretim kadrosunun bulunması.			Velilerin öğrencileriyle yeterince ilgilenmemesi	
3		Alanlar arasında işbirliğinin üst düzeyde olması.				

VELİ ANKET SONUÇLARI

Sıra No	MADDELER	KATILMA DERECEŚİ				
		Kesinlikle Katılıyorum	Katılıyorum	Kararsızım	Kısmen Katılıyorum	Katılmıyorum
1	Okulun misyonu ve vizyonunu tam olarak anlıyorum.	% 56	% 28	% 11	% 4	% 0
2	Okulda eğitim ve yönetim kalitesi sürekli olarak gelişiyor.	% 45	%40	%0	% 5	%11
3	Okul temiz ve hijyeniktir.	% 50	% 50	% 0	% 0	% 0
4	Okul, öğrencilerin ve personelin güvenliğini sağlamak için uygun güvenlik önlemleri alır.	% 61	% 28	% 5	% 5	% 0
5	Okul, yeni kabul edilen öğrencilere uygun desteği sağlar.	% 50	% 23	% 22	% 5	% 0
6	Okul, çocuğumun okumaya olan ilgisini geliştirmesine yardımcı olabilir.	% 50	% 30	% 10	% 10	% 0
7	Okul çocuğumun öğrenme ilgisini güçlendiriyor.	% 50	% 35	% 11	% 4	%0
8	Okul çocuğumun ahlaki gelişimini teşvik edebilir.	% 56	% 33	% 6	% 5	% 0
9	Okulda kullanılan değerlendirme yöntemleri çocuğumun gelişimini tüm yönleriyle anlamama yardımcı oluyor.	% 45	% 30	% 22	% 3	% 0
10	Okul, çocuğumun öğrenme performansı ve gelişimi hakkında beni iyi bilgilendiriyor.	% 56	% 17	% 12	% 9	% 6
11	Okul çocuğuma duygusal rahatsızlık ve öğrenme güçlükleri ile karşılaştığında yeterli desteği ve rehberlik sağlar.	% 45	% 33	% 17	% 5	% 0
12	Öğretmenlerin benimle iletişim kurma yöntemlerinden memnunum.	% 40	% 30	% 25	% 5	% 0
13	Herhangi bir problem durumunda müdür endişelerime cevap veriyor.	% 50	% 50	% 0	% 0	% 0
14	Okulda, velilerin ihtiyaçlarına uygun eğitim faaliyetleri düzenlenir.	% 40	% 30	% 20	% 9	% 1
15	Okul, çocukların gelişimini desteklemek için velilerle iyi bir ilişki kurar.	% 35	% 33	% 30	% 2	% 0
16	Okul, aktif veli katılımını teşvik eder.	% 50	% 40	% 5	% 5	% 0
17	Okulun veli etkinliklerine aktif olarak katılırım.	% 33	% 45	% 11	% 0	% 11
18	Bir veli olarak okula aidiyet hissediyorum.	% 50	% 35	% 15	% 0	% 0
19	Çocuğumun ev ödevlerini tamamlamasını sağlarım.	% 55	% 45	% 0	% 0	% 0
20	Çocuğumu okumaya teşvik ederim.	% 56	% 44	% 0	% 0	% 0
21	Çocuğumun her gün okula gitmesini sağlarım.	% 70	% 30	% 0	% 0	% 0
Okulumuzun Olumlu (başarılı) ve Olumsuz (başarısız) Yönlerine İlişkin Görüşleriniz.						

	Olumlu (Başarılı) yönlerimiz	Olumsuz (başarısız) yönlerimiz
1	Öğrencilerin okumaya teşvik edilmesi	Okulun uzak olması
2	Okulun temiz ve hijyenik olması	
3	Okulun atölye,laboratuar donanımlarının iyi olması	

Paydaş anketlerine ilişkin ortaya çıkan temel sonuçlara altta yer verilmiştir.

Öğrenci Anketi Sonuçları:

Öğrenciler genel olarak hazır bulunurlukları orta düzeydedir. Öğrenciler okulu ve öğretmenlerini seviyorlar ve güveniyorlar. Okul kantininde yemek çeşitliliğinin artırılmasını talep ediyorlar. Öğretmenlerin ders anlatımları ve bilgilerine güveniyorlar. Sosyal aktiviteleri yapma ve hazırlama da daha çok görev almak istiyorlar. Okula ulaşım ve bununla ilgili gelişen sıkıntıların çok olduğunu söylüyorlar, servislere muhtaç olduklarını belirtiyorlar. Bahçe yüz ölçümünün dar olması, kullanışlı ve yeterli bir okul bahçesinin olmaması nedeniyle spor yapmakta sıkıntı yaşadıklarını ifade ediyorlar. Okula ulaşımın zor olması ve toplu taşıma araçlarının sık olmamasından dolayı ulaşımında zorluk yaşadıklarını belirtiyorlar.

Öğretmen Anketi Sonuçları:

Öğretmenler okul idaresinin iyi çalıştıklarını ve her konuda yardımcı olduklarını düşünmektedir. Okulun fiziki koşullarının iyi, temiz ve güzel olduğunu belirtiyorlar. Ders programlarının herkesin istek ve şartlarına göre ayarlanabilmesi önceliğinin olmasından mutlu ve daha istekli okula geldiklerinden dolayı mutlular. Sportif, sanatsal ve kültürel faaliyetlere katılan öğrencilere destek olmaya devam ederler.

Veli Anketi Sonuçları:

Veliler genel anlamda okul idaresinden memnunlar. Öğretmenlere ve okul idaresine ulaşılabilirlik bakımından gayet memnunlar. Okula servis bulma ile ilgili servis fiyatlarının pahalı olduğunu düşünüyorlar, bazı servislerin erken öğrenci aldığını, çok erken okula geldiğini söylüyorlar. Okul idaresi devamsızlık yapan öğrencilerin bildirilmesi konusunda hassas davranmalarından memnunlar. Velilerin gelir durumunun ortalamanın altında olduğu ve genelinde parçalanmış ailelerin çokluğu gözlenmektedir.

2.7.Kuruluş İçi Analiz

Kuruluş içi analiz çalışmasında; üst yönetimin stratejik yönetim konusundaki bilgisi, eğitimi ve yeteneği, stratejik yönetim konularına olan yaklaşımı, okulun teşkilat yapısı ve kültürü, insan kaynaklarının durumu, sayısı ve niteliği, karar alma işlemleri ve süreçleri, bilgi ve iletişim teknolojilerinin gelişmişliği ve teknolojinin eğitimde kullanımı, araştırma ve geliştirmeye verilen önem, yürütülen proje ve faaliyetler ve bunlara ayrılan kaynaklar, eğitimin finansmanı (mali kaynaklar), bina, araç, makine ve benzeri fiziksel kaynakların durumu, halkla ilişkilerin nasıl sağlandığı, hangi yöntem ve araçlardan yararlandığı, kaynak temininin nasıl sağlandığı gibi hususlar incelenerek analiz edilmiştir. Ayrıca; öğrenci veli ve çalışanlara yönelik

olarak, memnuniyet anketleri yapılmak suretiyle sunulan hizmetlerin kalitesi ve yararlanıcıların beklentileri tespit edilmeye çalışılmıştır.

Tablo 4. Teşkilat şeması/Görev Dağılımı

Sıra No	Adı	Soyadı	Görevi/Ünvanı *
1	Yakup	KURT	Müdür
2	Sevtap	KOCABEY AKSOY	Müdür Yardımcısı
3	Recai	KAYA	Müdür Yardımcısı
4	Aysun	DOĞAN	Sağlık Hizmetleri Alan Şefi
5	Ayşen	ÇELİK GÖKKAYA	Sağlık Hizmetleri Atölye Şefi
6	Cevriye	KANTARCI	Sağlık Hizmetleri Öğretmeni
7	Elife	KÜRTÜL ÇANAK	Sağlık Hizmetleri Öğretmeni
8	Eylem	ÖNER	Sağlık Hizmetleri Öğretmeni
9	İlknur	AGGÜMÜŞ	Sağlık Hizmetleri Öğretmeni
10	Mehtap	AKIN	Sağlık Hizmetleri Öğretmeni
11	Nurhayat	ŞAHİN	Sağlık Hizmetleri Öğretmeni
12	Yavuz	METİN	Sağlık Hizmetleri Öğretmeni
13	Zeynep	DENİZ	Sağlık Hizmetleri Öğretmeni
14	Ayşe	KART GENÇ	Kimya Öğretmeni
15	Elçin	YALÇIN	Tarih Öğretmeni
16	Sevda	YÜKSEL	Tarih Öğretmeni
17	Şamil	ARSLAN	İngilizce Öğretmeni
18	Tuğçe Hilal	ERGÜN	İngilizce Öğretmeni
19	Elvan	ÖZDEMİR	Türk Dili ve Edebiyatı Öğretmeni
20	Figen	DEMİR BALIKÇI	Türk Dili ve Edebiyatı Öğretmeni
21	Seyhan	BİRSEN	Türk Dili ve Edebiyatı Öğretmeni
22	Feyza	SÜRE	Matematik Öğretmeni
23	Hakan	KARACA	Matematik Öğretmeni
24	İbrahim	ERGİN	Din Kültürü ve Ahlak Bilgisi Öğretmeni
25	Özlem	PAKÖZ	Coğrafya Öğretmeni
26	Seher	ASLANOĞLU	Felsefe Öğretmeni
27	Seher	CAN	Biyoloji Öğretmeni
28	Tarık	ERİK	Rehber Öğretmen
29	Fatih	EĞİOĞLU	Teknisyen
30	Hüseyin	YÜKSEL	Büro İşçisi
31	Münevver	YILMAZ	Büro İşçisi

Tablo 5. Kurum Bilgileri

Okulun Hizmete Giriş Tarihi :		2012	Toplam Çalışan Sayısı		39
Öğrenci Sayısı:	Kız	356	Öğretmen Sayısı	Kadın	27
	Erkek	111		Erkek	12
	Toplam	467		Toplam	38
Derslik Başına Düşen Öğrenci Sayısı :		30	Şube Başına Düşen Öğrenci Sayısı :		26
Öğretmen Başına Düşen Öğrenci Sayısı :		16	Şube Başına 30'dan Fazla Öğrencisi Olan Şube Sayısı :		4
Öğrenci Başına Düşen Toplam Gider Miktarı		---	Öğretmenlerin Kurumdaki Ortalama Görev Süresi :		7

Çalışan Bilgileri

Okulumuzun çalışanlarına ilişkin bilgiler altta yer alan tabloda belirtilmiştir.

Tablo 6. Çalışan Bilgileri Tablosu

Unvan	Erkek	Kadın	Toplam
Okul Müdürü ve Müdür Yardımcısı	2	1	3
Branş Öğretmeni	12	23	35
Rehber Öğretmen	1	-	1
İdari Personel	2	1	3
Yardımcı Personel	-	2	2
Toplam Çalışan Sayıları	43		44

Tablo7. Okul Yerleşkesine İlişkin Bilgiler

Okul Bölümleri		Özel Alanlar	Var	Yok
Okul Kat Sayısı	3	Çok Amaçlı Salon	X	
Derslik Sayısı	16	Çok Amaçlı Saha	X	
Derslik Alanları (m2)	48	Kütüphane	X	
Kullanılan Derslik Sayısı	16	Fen Laboratuvarı	X	
Şube Sayısı	18	Bilgisayar Laboratuvarı		X
İdari Odaların Alanı (m2)	20	Sağlık Atölyesi	X	
Öğretmenler Odası (m2)	40	Beceri Atölyesi		
Okul Oturum Alanı (m2)	1256	Pansiyon		X
Okul Bahçesi (Açık Alan)(m2)	4502	Konferans Salonu	X	
Okul Kapalı Alan (m2)	6200			
Sanatsal, bilimsel ve sportif amaçlı toplam alan (m ²)	200			
Kantin (m2)	35			
Tuvalet Sayısı	12			

Sınıf ve Öğrenci Bilgileri

Okulumuzda yer alan sınıfların öğrenci sayıları alttaki tabloda verilmiştir.

Tablo 8. Kurum Öğrenci Sayıları

Sınıfı	Kız	Erkek	Toplam	Sınıfı	Kız	Erkek	Toplam
9/A	27	4	31	11/A	28	5	33
9/B	22	6	28	11/B	16	-	16
9/C	22	7	29	11/C	21	12	33
9/D	25	5	30	11/D	21	11	32
10/A	20	7	27	12/A	13	4	17
10/B	22	-	22	12/B	16	-	16
10/C	18	8	26	12/C	19	8	27
10/D	14	11	25	12/D	16	11	27
10/E	19	8	27	12/E	17	4	21

Donanım ve Teknolojik Kaynaklarımız

Teknolojik kaynaklar başta olmak üzere okulumuzda bulunan çalışır durumdaki donanım malzemesine ilişkin bilgiye alttaki tabloda yer verilmiştir.

Tablo 9. Teknolojik Kaynaklar Tablosu

Akıllı Tahta Sayısı	21	TV Sayısı	1
Masaüstü Bilgisayar Sayısı	12	Yazıcı Sayısı	8
Taşınabilir Bilgisayar Sayısı	1	Fotokopi Makinası Sayısı	1
Projeksiyon Sayısı	2	İnternet Bağlantı Hızı	FATİH

Gelir ve Gider Bilgisi

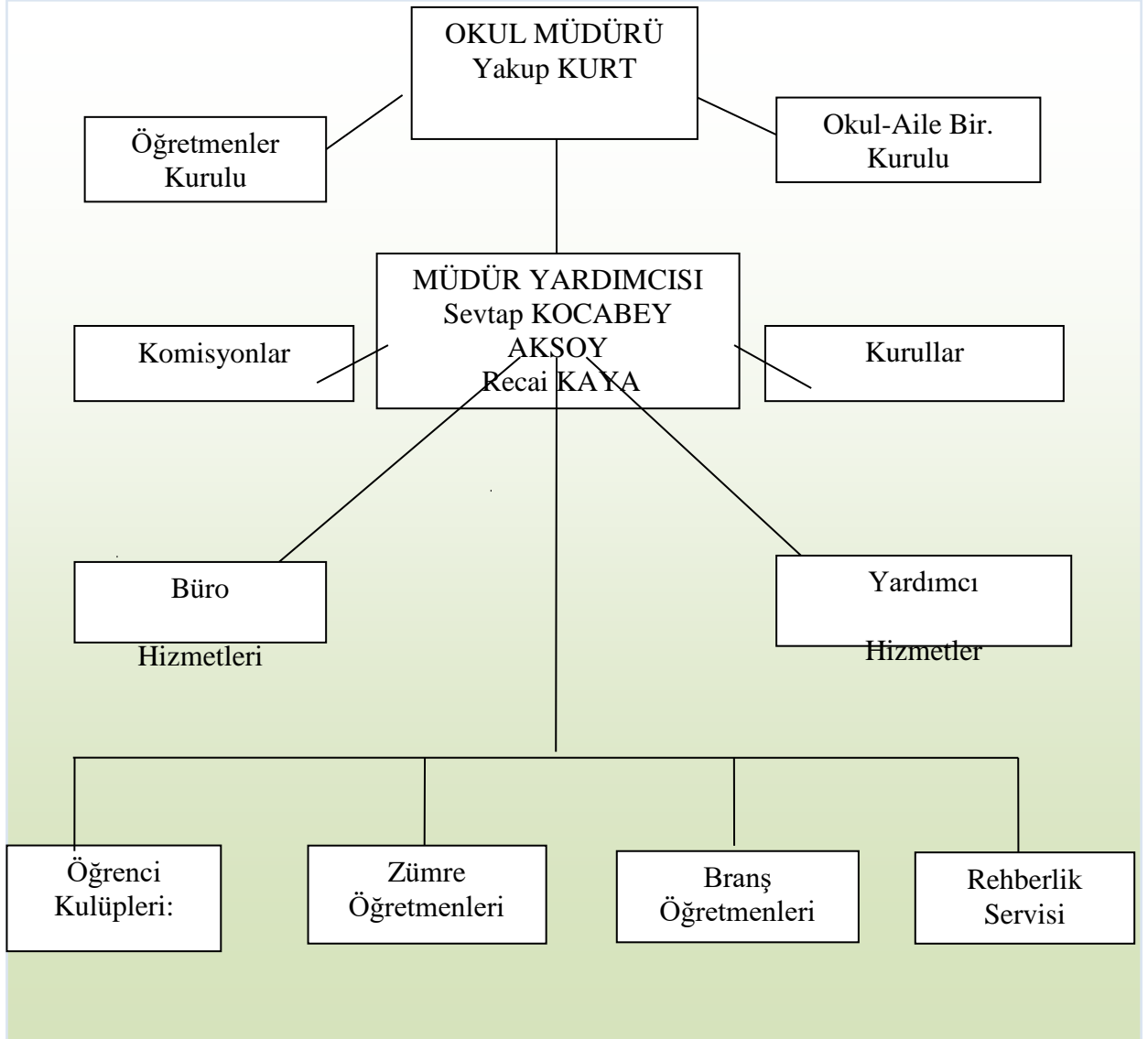
Okulumuzun genel bütçe ödenekleri, okul aile birliği gelirleri ve diğer katkılarda dâhil olmak üzere gelir ve giderlerine ilişkin son yıl gerçekleşme bilgileri alttaki tabloda verilmiştir.

Tablo 10. Gelir Gider Tablosu

Yıllar	Gelir Miktarı	Gider Miktarı
2023	313626,95	297456,56

2.7.1. Teşkilat Yapısı

Cemile Kuyumcu Mesleki ve Teknik Anadolu Lisesi'nin organizasyon yapısı aşağıda yer alan şekilde verilmiştir.



Şekil 1: Organizasyon Yapısı

2.7.2.İnsan Kaynakları

Tablo 11. Çalışanların Görev Dağılımı

Çalışanın Ünvanı	Görevleri
Okul Müdürü /Yakup KURT	Eğitim programlarını, öğretim metotlarını ve okul hedeflerini belirler ve bu hedeflerin başarılması için çalışır. Aynı zamanda öğretmenleri, personeli, öğrencileri ve velileri yönetir ve okulun günlük işleyişini denetler.
Müdür Yardımcısı Sevtap KOCABEY AKSOY	İşletmelerde Beceri Eğitimleri ve öğrencilerin staj işlemlerini koordine eder. 11 ve 12. Sınıf öğrenci işlerini yürütür.
Müdür Yardımcısı Recai KAYA	9 ve 10. Sınıf öğrenci işlerini yürütür.
Alan Şefi/Atölye Şefi Aysun DOĞAN- Ayşen ÇELİK GÖKKAYA	Sağlık Alanı Hizmetleri ile ilgili iş ve işlemleri yürütür.
Öğretmenler	Okulumuzda 1 Rehber Öğretmen, 11 Sağlık Hizmetleri Öğretmeni, 3 Türk Dili ve Edebiyatı Öğretmeni, 2 Matematik Öğretmeni, 1 Fizik Öğretmeni, 1 Kimya Öğretmeni, 1 Biyoloji Öğretmeni, 2 İngilizce Öğretmeni, 2 Tarih Öğretmeni, 1 Coğrafya Öğretmeni, 1 Din Kültürü ve Ahlak Bilgisi Öğretmeni, 1 Felsefe Öğretmeni, 2 Beden Eğitimi Öğretmeni, bulunmaktadır.
Yardımcı Hizmetler Personeli	2 Temizlik Personeli ve 1 Teknisyen

Tablo 12. İdari Personelin Hizmet Süresine İlişkin Bilgiler

Hizmet Süreleri	2024 Yıl İtibarıyla	
	Kişi Sayısı	%
1-4 Yıl	-	-
5-6 Yıl	1	33
7-10 Yıl	-	-
10 ve Üzeri	2	67

Tablo 13. Okul/Kurumda Oluşan Yönetici Sirkülasyonu Oranı

	Yıl İçerisinde Okul/Kurumdan Ayrılan Yönetici Sayısı			Yıl İçerisinde Okul/Kurumda Göreve Başlayan Yönetici Sayısı		
	2021	2022	2023	2021	2022	2023
TOPLAM	0	2	2	0	2	2

Tablo 14. Öğretmenlerin Hizmet Süreleri (Yıl İtibarıyla)

Hizmet Süreleri	Branşı	Kadın	Erkek	Hizmet Yılı	Toplam
1-3 Yıl	Türk Dili ve Edebiyatı	1	0	1	1
4-6 Yıl	Beden Eğitimi	0	1	5	1
7-10 Yıl	İngilizce	1	0	8-9	1
	Sağlık hizmetleri	1	0	8-9	1
	Tarih	1	0	8-9	1
	Matematik	1	0	8-9	1
	Felsefe	1	0	8-9	1
11-15 Yıl	Sağlık Hizmetleri	1	0	11-15	1
	Din Kültürü	0	1	11-15	1
	Coğrafya	1	0	11-15	1
	Rehberlik	0	1	11-15	1
16-20	Sağlık Hizmetleri	2	0	16-20	2
	Biyoloji	1	0	16-20	1
	İngilizce	0	1	16-20	1
20 ve üzeri	Sağlık Hizmetleri	0	1	20+	1
	Sanat ve Tasarım	0	1	20+	1
	Tarih	1	0	20+	1
	Türk Dili ve Edebiyatı	1	1	20+	2
	Matematik	0	1	20+	1
	Kimya	1	0	20+	1

Tablo 15. Kurumdaki Mevcut Hizmetli/ Memur Sayısı

	Görevi	Erkek	Kadın	Eğitim Durumu	Hizmet Yılı	Toplam
1	Memur	-	-	-	-	-
2	Hizmetli	1	1	Ortaöğretim	1-10 yıl arası	2

Tablo 16. Okul/kurum Rehberlik Hizmetleri

Mevcut Kapasite				Mevcut Kapasite Kullanımı ve Performans					
Psikolojik Danışman Norm Sayısı	Görev Yapan Psikolojik Danışman Sayısı	İhtiyaç Duyulan Psikolojik Danışman Sayısı	Görüşme Odası Sayısı	Danışmanlık Hizmeti Alan			Rehberlik Hizmetleri İle İlgili Düzenlenen Eğitim/Paylaşım Toplantısı vb. Faaliyet Sayısı		
				Öğrenci Sayısı	Öğretmen Sayısı	Veli Sayısı	Öğretmenlere Yönelik	Öğrencilere Yönelik	Velilere Yönelik
1	1	0	1	467	38	467	33	467	60

2.7.3.Teknolojik Düzey

Tablo 17. Teknolojik Araç-Gereç Durumu

Araç-Gereçler	2024	2025	2026	İhtiyaç
Akıllı Tahta Sayısı	21	22	23	24
Masaüstü Bilgisayar Sayısı	12	12	12	12
Taşınabilir Bilgisayar Sayısı	1	2	2	1
Projeksiyon Sayısı	2	3	3	1
TV Sayısı	1	2	2	1
Yazıcı Sayısı	8	9	9	1
Fotokopi Makinası Sayısı	1	2	2	1
İnternet Bağlantı Hızı	Fatih	Fatih	Fatih	-

Tablo 18. Sosyal alanlar

Fiziki Mekân	Var	Yok	Adedi	İhtiyaç	Açıklama
Öğretmen Çalışma Odası	X		1		
Ekipman Odası		X			
Kütüphane	X		1		
Rehberlik Servisi	X		1		
Resim Odası		X			
Müzik Odası		X			
Çok Amaçlı Salon	X				
Spor Salonu		X			
Akıl ve Zeka Oyunları sınıfı	x		1		

2.7.4.Mali Kaynaklar

Kurumuzun mali kaynakları, bütçe büyüklüğü, okul-aile birliği gelirleri, kantin vb. gelirler ve harcama kalemleri aşağıdaki tabloda ortaya konmuştur. Bütçe işlemleri Okul Müdürü Yakup KURT tarafından yürütülmektedir. Enflasyon oranı da dikkate alınarak plan dönemi boyunca gerçekleşecek kaynak artışı tahmini olarak belirlenmiştir.

Tablo 19. Kaynak Tablosu

Kaynaklar	2024	2025	2026	2027	2028
Genel Bütçe	225.956 TL	271.149 TL	525.379 TL	590.455 TL	708.546 TL
Okul Aile Birliđi	147.500 TL	206.500 TL	289.000 TL	404.600 TL	566.440 TL
Özel İdare	-	-	-	-	-
Dış Kaynak/Projeler	-	-	-	-	-
Diđer	-	-	-	-	-
TOPLAM	373456 TL	477.649 TL	525.668 TL	995.055 TL	1.274.986 TL

Tablo 20. Harcama Kalemler

Harcama Kalemi	Çeşitleri
Personel	Sözleşmeli olarak çalışan personelin (sekreter temizlik, güvenlik) ücret, vergi, sigorta vb. giderleri
Onarım	Okul/kurum binası ve tesisatlarıyla ilgili her türlü küçük onarım; makine, bilgisayar, yazıcı vb. bakım giderleri
Sosyal-sportif faaliyetler	Etkinlikler ile ilgili giderler
Temizlik	Temizlik malzemeleri alımı
İletişim	Telefon, faks, internet, posta, mesaj giderleri
Kırtasiye	Her türlü kırtasiye ve sarf malzemesi giderleri

Tablo 21. Gelir-Gider Tablosu

YILLAR	2021		2022		2023	
	GELİR	GİDER	GELİR	GİDER	GELİR	GİDER
Temizlik	65.701,25	0	118,207	20.550	225041,96	53.640
Küçük Onarım		0		0		29.810
Bilgisayar Harcamaları		8260		0		0
Büro Makinaları Harcamaları		10.502		0		41264,60
Telefon		935,25		1.640		6.783
Sosyal Faaliyetler		0		0		21.000
Kırtasiye		0		9.617		7.408
Temrinlik		44.604		0		65.136,36
Büro/Okul Mefruşatı		1.400		86,400		0
GENEL		65.701,25		118.207		225.041,96

2.7.5.İstatistikî Veriler

Tablo 22. 2024 Yılı Kurumdaki Mevcut Yönetici Sayısı

Görevi	2024 Yıl İtibarıyla	
	Erkek	Kadın
Müdür	1	-
Müdür Yardımcısı	1	1
Toplam	2	1

Tablo 23. Sağlık hizmetleri Alanı Öğrenci Durumu

Sınıf/şube (Alan)	Erkek	Kız	Sınıf Toplama
AMP - 9. Sınıf / A Şubesi	4	27	31
AMP - 9. Sınıf / B Şubesi	6	22	28
AMP - 9. Sınıf / C Şubesi	7	22	29
AMP - 9. Sınıf / D Şubesi	5	25	30
Toplam	22	96	118
AMP - 10. Sınıf / A Şubesi	7	20	27
AMP - 10. Sınıf / B Şubesi	0	22	22
AMP - 10. Sınıf / C Şubesi	8	18	26
AMP - 10. Sınıf / D Şubesi	11	14	25
AMP - 10. Sınıf / E Şubesi	8	19	27
Toplam	34	93	127
AMP - 11. Sınıf / A Şubesi	5	28	33
AMP - 11. Sınıf / B Şubesi	0	16	16
AMP - 11. Sınıf / C Şubesi	12	21	33
AMP - 11. Sınıf / D Şubesi	11	21	32
Toplam	28	86	114
AMP - 12. Sınıf / A Şubesi	4	13	17
AMP - 12. Sınıf / B Şubesi	0	16	16
AMP - 12. Sınıf / C Şubesi	8	19	27
AMP - 12. Sınıf / D Şubesi	11	16	27
AMP - 12. Sınıf / E Şubesi	4	17	21
Toplam	27	81	108
Genel Toplam		467	

Tablo 24. Okul/Kurumun Fiziki Altyapısı

Fiziki Mekân	Var	Yok	Adedi	İhtiyaç
Öğretmen Çalışma Odası	X		1	
Kütüphane	X		1	
Rehberlik Servisi	X		1	
Resim Odası		X		
Müzik Odası		X		
Çok Amaçlı Salon	X			
Spor Salonu		X		
Arşiv	x			
Revir		x	1	
Atölye ve laboratuvar	x		5	

Tablo 25: Yükseköğretim programlarına yerleşme durumu

Yıl	12. Sınıf Öğrenci Sayısı	Sınava Başvuran Öğrenci Sayısı(A)	Yerleştiği Yüksek Okul Türü	Savısı(B)	Oran (B/Ax100)
2020	100	96	Lisans	3	3,12
			Ön Lisans	32	33,33
			Sınavsız Ön Lisans	0	0
			Açık Öğretim	2	2,08
			TOPLAM	37	38,53
2021	69	60	Lisans	3	5
			Ön Lisans	32	53,3
			Açık Öğretim	0	0
			TOPLAM	35	58,3
2022	92	90	Lisans	0	0
			Ön Lisans	21	23,33
			Açık Öğretim	3	3,33
			TOPLAM	24	26,66
2023	99	90	Lisans	0	0
			Ön Lisans	45	50
			Açık Öğretim	1	1,1
			TOPLAM	46	26,66

Tablo 26: Ödül ve Disiplin Durumu

Eğitim-Öğretim Yılı	Toplam Öğrenci Sayısı	Verilen Ceza Sayısı				Toplam Verilen Ceza Say.	Ödül Durumu			
		Kınama	OKSU	OD	ÖEDÇ		1. Dönem		2. Dönem	
							Ödül alan toplam öğr. Say.	Oran (%)	Ödül alan toplam öğr. Say.	Oran (%)
2020-2021	388	0	0	0	0	109	28,09	59	15,21	
2021-2022	395	50	20	0	0	123	31,14	131	33,16	
2022-2023	472	13	12	0	0	147	31,14	234	49,58	

2.8. Dış Çevre Analizi (Politik, Ekonomik, Sosyal, Teknolojik, Yasal ve Çevresel Çevre Analizi -PESTLE)

Tablo 27. PESTLE Analiz Tablosu

Politik-Yasal etkenler	Ekonomik etkenler
<ul style="list-style-type: none">Eğitim politikalarında çok sık değişiklik yapılması ve eğitim sistemindeki düzenlemelere ilişkin pilot uygulamaların yetersizliği.Personel Politikaları nedeniyle okulumuzda ki destek personel yetersizliği ve bunu telafi edebilecek hizmet alımında yaşanan kaynak sorunu.	<ul style="list-style-type: none">Velilerin Sosyo-ekonomik düzeylerindeki farklılıklar.Eğitim ve öğretimde kullanılan cihaz ve makinelerin yüksek teknolojilere sahip olması nedeniyle bakım, onarımlarının pahalı olması dolayısıyla okulların maddi yönden zorlanması
Sosyokültürel etkenler	Teknolojik etkenler
<ul style="list-style-type: none">Parçalanmış aile sayısının çok fazla olmasıMedyanın (tv, internet, magazin, diziler vb.) öğrenciler üzerinde olumsuz etkilerinin olması.İnsanların çocuklarının eğitime yönelik duyarlılıklarının aynı oranda olmaması.	<ul style="list-style-type: none">Sürekli gelişen ve değişen teknolojileri takip etme zorunluluğundan doğan maddi kaynak sorunu.-Elektronik ortamın güvenliğinin tam sağlanamaması, yersiz, kötüye kullanımları ve yeni gelişen suçlar.
Çevresel Etkenler	
<ul style="list-style-type: none">Toz taşınımı nedeniyle alerjik reaksiyonlarÇevrede yoğunluk gösteren hastalıklar(Gribal enfeksiyonlar, alerjik reaksiyonlar)Doğal afetler (Fırtına, Sel)	

2.9.GZFT Analizi

Okulumuzun temel istatistiklerinde verilen okul künyesi, çalışan bilgileri, bina bilgileri, teknolojik kaynak bilgileri ve gelir gider bilgileri ile paydaş anketleri sonucunda ortaya çıkan sorun ve gelişime açık alanlar iç ve dış faktör olarak değerlendirilerek GZFT tablosunda belirtilmiştir. Dolayısıyla olguyu belirten istatistikler ile algıyı ölçen anketlerden çıkan sonuçlar tek bir analizde birleştirilmiştir.

Kurumun güçlü ve zayıf yönleri donanım, malzeme, çalışan, iş yapma becerisi, kurumsal iletişim gibi çok çeşitli alanlarda kendisinden kaynaklı olan güçlülükleri ve zayıflıkları ifade etmektedir ve ayırmda temel olarak okul müdürü/müdürlüğü kapsamında bakılarak iç faktör ve dış faktör ayrımı yapılmıştır.

Tablo 28. GZFT Listesi

	İç Çevre		Dış Çevre		
	Güçlü Yönler	Zayıf Yönler		Fırsatlar	Tehditler
Öğrenciler	<ul style="list-style-type: none"> -Öğrencilerimizin sosyal olaylar karşısında duyarlı olmaları -Öğretmenlere karşı saygı konusunda duyarlı olmaları 	<ul style="list-style-type: none"> - Yabancı uyruklu öğrencilerle iletişimde sorun yaşanması - Öğrencilerin okuma alışkanlıklarının yetersizliği - Öğrencilerimizde çevre ve temizlik bilincinin yetersizliği - Öğrencilerde ödev yapma bilincinin zayıf olması -Öğrenmeye istekli öğrenci yapısının az olması 	Politik	<ul style="list-style-type: none"> -Bakanlığımızın Vizyon 2028 belgesinde yer alan unsurların müdürlüğümüzde pozitif beklentiler oluşturması -Çevremizde kurumsal ve bireysel bazda sürekli gelişmeyi hedefleyen bilinç düzeyinin artıyor olması. -Bakanlığımızda; katılımcı, planlı, gelişimci, şeffaf ve performansa dayalı stratejik yönetim” anlayışına geçme çabaları 	<ul style="list-style-type: none"> -Eğitim politikalarında çok sık değişiklik yapılması ve eğitim sistemindeki düzenlemelere ilişkin pilot uygulamaların yetersizliği -Personel Politikaları nedeniyle okulumuzda ki destek personel yetersizliği ve bunu telafi edebilecek hizmet alımında yaşanan kaynak sorunu -Personel yaş ortalamasının yüksek olması
Çalışanlar	<ul style="list-style-type: none"> -Velilerimizin öğrencilerden beklentilerinin gerçekçi olması 	<ul style="list-style-type: none"> -Öğretmenlerin mesleki gelişimlerini artırıcı faaliyetlerin azlığı -Öğretmenlerin istenilen performansı göstermemesi 	Ekonomik	<ul style="list-style-type: none"> -Ekonomik durumları iyi olan hayırseverimizin destekleri -Belediyenin destekleri 	<ul style="list-style-type: none"> -Velilerin Sosyo-ekonomik düzeylerindeki farklılıklar. -Eğitim ve öğretimde kullanılan cihaz ve makinelerin yüksek teknolojilere sahip olması nedeniyle bakım, onarımlarının pahalı olması dolayısıyla okulların maddi yönden zorlanması
Veliler	<ul style="list-style-type: none"> -Okulumuzda okul aile birliğinin desteği ve kantin gelirinin olması. -Okul bahçesinin geniş ve temiz olması -Okul girişinin sosyal ve kültürel olarak düzenlenmiş olması 	<ul style="list-style-type: none"> - Veli toplantılarına katılımın beklenen düzeyde olmaması -Velilerin dar gelirli ailelerden olması, okula ilgisizliği ve eğitim düzeylerinin düşüklüğü 	Sosyolojik	<ul style="list-style-type: none"> -Toplum nezdinde eğitimin gereğine; bilinç ve duyarlılığının artması -Çevremizin aynı sosyo-kültürel yapıya sahip olması. 	<ul style="list-style-type: none"> -Parçalanmış aile sayısının çok fazla olması -Medyanın (tv, internet, magazin, diziler vb.) öğrenciler üzerinde olumsuz etkilerinin olması -İnsanların çocuklarının eğitimine yönelik duyarlılıklarının aynı oranda olmaması
Bina ve Yerleşke	<ul style="list-style-type: none"> -Bilgi ve iletişim teknolojilerinin eğitim ve öğretim süreçlerinde etkin bir şekilde kullanılması -Öğretmenlere, sınıflarda teknolojiyi materyal olarak kullanma fırsatının verilmesi, -Konferans salonu ve kütüphanenin olması 	<ul style="list-style-type: none"> -Okul binamızın yeni olmasına rağmen altyapı yetersizliğinin olması -Okulun elektrik iç yapısının yetersiz olması 	Teknolojik	<ul style="list-style-type: none"> -Eğitim kullanılan araç-gereçlerde, teknolojik ekipmanlarda ve iletişimde yeni teknolojilerin kullanılması 	<ul style="list-style-type: none"> -Sürekli gelişen ve değişen teknolojileri takip etme zorunluluğundan doğan maddi kaynak sorunu -Elektronik ortamın güvenliğinin tam sağlanamaması, yersiz, kötüye kullanımları ve yeni gelişen suçlar
Donanım	<ul style="list-style-type: none"> -Okulumuzda okul aile birliğinin desteği ve kantin gelirinin olması. 	<ul style="list-style-type: none"> Okulumuzun Fizik-biyoloji donanımlarının eksik olması 	Mevzuat-Yasal	<ul style="list-style-type: none"> -Eğitimde fırsat eşitliğine yönelik alınan tedbirlerin her geçen 	<ul style="list-style-type: none"> -Siyasi ve sendikal grupların atama ve görevlendirmelerde yasal

	-Hayırsever desteği olması	-Okulumuzun açık/kapalı spor salonunun olmaması		gün daha artırılması hususundaki çabalar -Psikolojik, sosyal ve hatta fiziksel şiddetin eğitim ve disiplin aracı olarak kullanılmasına son verilmesi	düzenlemeler üzerinde etkili olma isteği -Mevzuatın açık, anlaşılır ve ihtiyaca uygun hazırlanmaması nedeniyle güncelleme ihtiyacının sıklıkla ortaya çıkması
Bütçe	-Yönetim tarafından kurum kültürünün oluşturulmuş olması -Okul kararları alınırken paydaşların görüş ve önerilerinin dikkate alınması	Okulumuzdaki eksiklikleri giderecek bütçenin yetersiz olması.	Ekolojik	-Doğal ortamların eğitim ortamlarını(okul) olumsuz etkilemesine karşı(soğuk-sıcak-yağış-ulaşım vb.) teknoloji ve tedbirlerin gelişmesi - Tüm toplumlarda artan çevre bilinci	-Yeni nesillerde çevre bilincine karşı duyarsızlık.
Yönetim Süreçleri	-Kurum içi iletişim kanallarının açık olması	Yönetici, öğretmen ve çalışanların motivasyon ve örgütsel bağlılık düzeylerinin düşük olması.			
İletişim Süreçleri		Yabancı uyruklu öğrenci ve velilerle yaşanan iletişim sorunları			

Tablo 29. GZFT Stratejileri

	Fırsatlar	Tehditler
Güçlü Yönler	Öğrencilerin, okula karşı aidiyet ve güven duygusunun yüksek olması. Öğretmenlerimizin mesleki tecrübelerinin fazla olması. Okulun fiziki kapasitesinin yeterli olması. Okulun teknik donanımının iyi olması. İdareci ve öğretmenlerin birbirleriyle sürekli iletişim halinde bulunması	Yükseköğretime geçiş sınav sisteminin sürekli değişmesinin neden olduğu olumsuz etkiler Velilerin ekonomik düzeyinin düşük olması. Sağlık alanıyla ilgili işletmelere çok uzak olması. Okulumuzun bulunduğu bölgenin çok göç olması.
Zayıf Yönler	Öğrencilerimizin zaman değerlendirme alışkanlıklarının yetersiz olması. Öğretmenlerimizde iş doyumunun az olması. Velilerimizin okula ilgisinin az olması. Okulumuzun şehir merkezine uzak olması. Okul gelir kaynaklarının yetersiz olması.	Farklı kültürlerden gelen öğrencilerin uyum sağlama sürecinde eğitimin kalitesinin düşmesi. Sağlık işletmelerinde okulumuzda bulunan dallarda kadro açılmaması.

2.10. Tespit ve İhtiyaçların Belirlenmesi

Durum analizi çerçevesinde gerçekleştirilen tüm çalışmalardan elde edilen veriler; paydaş anketleri, toplantı tutanakları vs. göz önünde bulundurularak okulumuzun tespit ve ihtiyaçları belirlenmiştir.

- Ailelerin sosyo-ekonomik düzenlerinin düşük olması
- Velilerin okula ve öğrencilere karşı ilgisizliği
- Öğrencilerin mazeretsiz devamsızlık yapmaları
- Eğitimine devam etmek istemeyen öğrencilerin olması
- Öğrencilerin kendilerine güvenlerinin ve akademik anlamda motivasyonlarının düşük olması
- Bilişim araçlarının gençler tarafından olumsuz kullanılması
- Öğrencilerin okul kütüphanesinden yeterince faydalanmamaları
- Sosyal ve sportif faaliyetlere katılımın artırılması
- Atölyelerin donanım kapasitelerinin artırılması
- Orta öğretimde akademik başarısı düşük olan öğrencilerin meslek lisesine yönlendirilmeleri

3. GELECEĞE BAKIŞ

3.1.Misyon

Eğitim-öğretimin temel ilkelerine uygun olarak, ders içi ve ders dışı faaliyetlerle, milli eğitim genel ve özel amaçları doğrultusunda ülke ve dünya gerçeklerine duyarlı, toplum değerlerine saygılı, yeniliğe açık, kültürel olarak donanımlı, araştırmacı ve üretici, yükseköğrenim için alt yapısı hazır bireyler yetiştirmenin yanı sıra insanın ve insanlığın en büyük hazinesi olan sağlık alanında ve bu sektörde kaliteli, ilkeli, milli ve manevi değerlerine saygılı, hizmet etmeye gönüllü bireyler yetiştirmek.

3.2.Vizyon

Ülkemizi çağdaş uygarlık düzeyinin üzerine çıkaracak aydınlık düşüncelere sahip, toplumu yönlendirecek güçte örnek insanlar yetiştirmek. Yeni Öğretim Yöntemleri ve gelişmelerin izini sürerek, Sağlık Eğitimi ve yetiştirdiği öğrencileriyle marka değerine ulaşmış; evrensel nitelikli, lider bir okul olabilmek.

3.3.Temel Değerler

- Öğrencilerimizin öğrenmeyi öğrenmesi ilk hedefimizdir.
- Ben değil biz duygusuyla çalışırız.
- Birbirimize saygılı davranırız.
- Her konudaki düşüncelerimizi özgürce paylaşıyoruz.
- Ülke ve dünya gerçeklerine duyarlıyız.
- İnsanlarla olan ilişkilerimizde hoşgörüyü esas alırız.
- Çalışma felsefemiz sürekli gelişmedir.
- Öğrenci merkezli eğitimi esas alırız.
- Her anlamda öğrencilerimize iyi bir model olmaya çalışırız.
- Bütün öğrenciler öğrenebilir, yapabilir ve başarılı olabilir.
- Bireysel farklılıklarımız bizim için engel değil, bizim zenginliğimizdir.
- Çağı yakalamak için tüm gücümüzle çalışırız.
- Kitap okumak öğretmenlerimiz ve öğrencilerimiz için hayatın bir parçasıdır.
- Toplumsal sorumluluk ve çevre bilinciyle hareket ederiz.
- Bilim hepimizin rehberidir. Hepimiz akılcı ve mantıklı düşünme becerisine sahibiz.

4. AMAÇ, HEDEF VE PERFORMANS GÖSTERGESİ İLE STRATEJİLERİN BELİRLENMESİ

4.1.Amaçlar

- Okulumuzun tüm öğrencilerinin kendilerine yönelik sunulan eğitim ve öğretim hizmetlerine katılmaları için ortam ve imkân hazırlamak.
- Okulumuzda bulunan tüm bireylerin temel, sosyal ve kişisel becerilerini geliştirmek amacı ile sunulan örgün eğitime eşit ve adil şartlarda katılımlarına ve tamamlamalarına imkân sağlamak.

- Okulumuz öğrencilerine bilgi, beceri olumlu tutum ve davranış kazandırarak girişimci, yenilikçi, yaratıcı, iletişime ve öğrenmeye açık, öz güven ve sorumluluk sahibi sağlıklı ve mutlu bireylerin yetişmesine imkân sağlamak.

4.2.Hedefler

- Okulumuzda öğrenci başına düşen özürsüz devamsızlığı 2024-2028 arasında ortalama 3 güne düşürmek.
- Kayıtlı tüm öğrencilerimizin sosyal ve kişisel becerilerini geliştirerek eğitim ve öğretimine katılım ve tamamlama oranını artırmak.

4.3.Performans Göstergeleri

TEMA:	ERİŞİM								
STRATEJİK AMAÇ 1.	Öğrencilerin eğitim ve öğretime etkin katılımlarıyla süreci tamamlamalarını sağlamak.								
Hedef 1.	Öğrencilerin okula erişim, devam ve okulu tamamlama oranları artırılabacaktır.								
PG NO	Performans Göstergeleri	Hedef Etkisi (%)	Başlangıç Değeri	2024 Hedef	2025 Hedef	2026 Hedef	2027 Hedef	2028 Hedef	
PG 1.1.1	Bir eğitim ve öğretim yılında devamsızlık süresi 20 günden (mazeretli ve mazeretsiz) fazla olan öğrenci oranı (%)	20	15	12	10	8	6	3	
PG 1.1.2	Bir eğitim ve öğretim yılında sınıf tekrar eden öğrenci oranı (%)	20	2,34	2,15	2,00	1,75	1,50	1,25	
PG 1.1.3	Bir eğitim ve öğretim yılında örgün eğitimden ayrılan öğrenci oranı (%)	20	0	0	0	0	0	0	
PG 1.1.4	Bir eğitim ve öğretim yılında destekleme ve yetiştirme kurslarına kayıt yaptıran öğrenci oranı (%)	20	0	0	0	0	0	0	
PG 1.1.5	Destekleme ve yetiştirme kurslarındaki toplam ders saatinin 1/5'ine devam etmeyen öğrenci oranı (%)	20	0	0	0	0	0	0	
Stratejiler	<p>S1. Öğrencilerin devamsızlık nedenleri belirlenecek, öğrenci ve veli iş birliğiyle bu nedenleri ortadan kaldırmaya yönelik çalışmalar yürütülecektir.</p> <p>S2. Öğrenci devamsızlığının olumsuz etkilerini azaltmaya yönelik eksik kazanımların giderilmesi, sosyal etkinlikler, uzaktan öğrenme olanaklarına ilişkin farkındalık çalışmaları gibi telafi tedbirleri alınacaktır.</p> <p>S3. Okul ortamının öğrenciler için cazip hale gelmesini sağlayacak sosyal, sportif vb. imkânlar artırılacaktır.</p> <p>S4. Sınıf tekrarı nedenleri araştırılarak buna yönelik önleyici tedbirler geliştirilecektir.</p> <p>S5. DYK kurslarına devamsızlık nedenleri araştırılarak devamsızlığı azaltacak çalışmalar yapılacaktır.</p> <p>S6. Öğrencilerin örgün eğitimden ayrılma nedenleri araştırılıp okul kaynaklı nedenlerin ortadan kaldırılmasına yönelik tedbirler alınacaktır.</p> <p>S7. Özel eğitim ihtiyacı olan öğrencilerin uygun alanda eğitim alabilmeleri için rehberlik ve yönlendirme faaliyetleri yapılacaktır.</p> <p>S8. Öğrencilerin okula, okul kültürüne ve eğitim alacakları alana uyumunu güçlendirmek için çalışmalar yürütülecektir.</p>								

TEMA:	ERİŞİM								
STRATEJİK AMAÇ 1.	Öğrencilerin eğitim ve öğretime etkin katılımlarıyla süreci tamamlamalarını sağlamak.								
Hedef 1.2	Öğrencilerin ders dışı etkinliklere katılım oranları artırılabacaktır.								
PG NO	Performans Göstergeleri	Hedefe Etkisi (%)	Başlangıç Değeri	2024 Hedef	2025 Hedef	2026 Hedef	2027 Hedef	2028 Hedef	
PG 1.2.1	Bir eğitim ve öğretim yılında bilimsel, sosyal, kültürel, sanatsal ve sportif alanlarda kurum içi ve kurum dışı en az iki faaliyete katılan öğrenci oranı (%)	20	70	80	90	100	100	100	
PG 1.2.2	Bir eğitim ve öğretim yılında en az iki toplum hizmeti faaliyetine katılan öğrenci oranı (%)	40	42	46	50	54	58	62	
PG 1.2.3	Bir eğitim ve öğretim yılında yerel, ulusal ve uluslararası proje, yarışma vb. etkinliklere katılan öğrenci oranı (%)	40	23,13	30	40	50	60	70	
Stratejiler	<p>S1. Her bir öğrencinin bir kulüp faaliyetinde aktif olarak yer alması sağlanarak kulüp faaliyetlerinin etkinliği artırılabacaktır.</p> <p>S2. Öğrencilerin seviyelerine uygun olarak toplumsal sorunların çözümüne katkı sağlamak amacıyla afet ve acil durum, çevre, eğitim, spor, kültür ve turizm, sağlık ve sosyal hizmetler alanlarında toplum hizmeti faaliyetlerine katılımları artırılabacaktır.</p> <p>S3. Öğrencilerin yerel, ulusal ve uluslararası proje ve yarışmalara katılmaları teşvik edilecektir.</p> <p>S4. Okulda eğitimi verilen meslek alanlarının öğretim programı kazanımlarına uygun olarak kurum dışı etkinliklere katılım teşvik edilecektir.</p> <p>S5. Okulda oluşturulacak bilim kulübü aracılığıyla yerel düzeyde etkinliklerin düzenlenmesi sağlanacaktır.</p> <p>S6. Sektörle iş birliği içerisinde yürütülen bilimsel, sosyal, kültürel, sanatsal ve sportif alanlardaki faaliyetler artırılabacaktır.</p>								

TEMA:	KALİTE								
STRATEJİK AMAÇ 2	Ulusal ve uluslararası alanda mesleki yeterliliği ile kabul gören, mesleki değerlere sahip, yaratıcı, yenilikçi, girişimci, üretken, ekonomiye değer katan ehil işgücü yetiştirilmesi sağlanacaktır.								
Hedef 2.1	Öğrencilerin genel derslerdeki başarı ortalamaları artırılabacaktır.								
PG NO	Performans Göstergeleri	Hedefe Etkisi (%)	Başlangıç Değeri	2024 Hedef	2025 Hedef	2026 Hedef	2027 Hedef	2028 Hedef	
PG 2.1.1	Matematik dersi not ortalaması	20	53,87	56	58	60	62	64	
PG 2.1.2	Türk dili ve Edebiyatı dersi not ortalaması	20	65,2	67	69	71	73	75	
PG 2.1.3	Ortak dersler not ortalaması	20	88	89	90	91	92	93	
PG 2.1.4	Yabancı dil dersleri not ortalaması	20	71,28	72	73	74	75	76	
PG 2.1.5	Öğrenci başına okunan kitap ortalaması	20	4	5	6	7	8	9	

Stratejiler	<p>S1. Öğrencilerin genel derslerdeki kazanım eksiklikleri tespit edilerek destekleme ve yetiştirme kurslarıyla akademik yeterliklerinin artırılması sağlanacaktır.</p> <p>S2. Uzaktan eğitim videoları aracılığıyla öğrencilerin tamamlayıcı ve destekleyici eğitim almaları sağlanacaktır.</p> <p>S3. Okulda düzenlenen münazara, panel vb. etkinlikler vasıtasıyla öğrencilerin dili kullanma ve kendilerini ifade etme becerileri geliştirilecektir.</p> <p>S4. Öğrencilerin kitap okumasını teşvik etmek için etkinlikler düzenlenecektir.</p> <p>S5. Okul içinde makale, kompozisyon yazma, resim yapma vb. yarışmalar düzenlenecek ve öğrencilerin ödüllendirilmesi sağlanacaktır.</p> <p>S6. Derslerde proje tabanlı yöntem kullanılarak öğrencilerin analiz, sentez ve değerlendirme becerilerinin geliştirilmesi sağlanacaktır.</p> <p>S7. Her bir öğrencinin hazır bulunuşluk seviyesine uygun en az bir proje ve etkinliğe katılması sağlanacaktır.</p>
--------------------	---

TEMA:	KALİTE							
STRATEJİK AMAÇ 2.	Ulusal ve uluslararası alanda mesleki yeterliliği ile kabul gören, mesleki değerlere sahip, yaratıcı, yenilikçi, girişimci, üretken, ekonomiye değer katan ehil işgücü yetiştirilmesi sağlanacaktır.							
Hedef 2.2	Öğrencilerin mesleki beceri ve yetkinlikleri geliştirilecektir.							
PG NO	Performans Göstergeleri	Hedef Etkisi (%)	Başlangıç Değeri	2024 Hedef	2025 Hedef	2026 Hedef	2027 Hedef	2028 Hedef
PG 2.2.1	Meslek dersleri yıl sonu puan ortalaması	15	86	87	88	89	90	91
PG 2.2.2	Beceri eğitimi yıl sonu puan ortalaması	10	85	86	87	88	89	90
PG 2.2.3	Beceri eğitimi alan öğrencilerden işletmenin öğrenci becerileri ile ilgili memnuniyet oranı	10	95	96	97	98	99	100
PG 2.2.4	Beceri eğitimi alan öğrencilerden işletmenin mesleki etik ile ilgili memnuniyet oranı	10	95	96	97	98	99	100
PG 2.2.5	Öğrencilerin beceri eğitimi aldıkları işletmeden memnuniyet oranı	10	90	91	92	93	94	95
PG 2.2.6	Yeşil becerilerle ilgili hazırlanan en az bir etkinlik/projeye katılan öğrenci oranı	10	20	30	40	50	60	70
PG 2.2.7	Öncelikli olarak yapay zekâ, ileri teknoloji vb. konularda üretilen proje sayısı (bilişim, elektrik ve elektronik teknolojileri alanı)	10	0	1	1	1	1	1
PG 2.2.8	Öncelikli olarak yapay zekâ, ileri teknoloji vb. alanlarda yerel, ulusal ve uluslararası boyutlarda katılım sağlanan etkinlik sayısı	10	1	1	1	1	1	1
PG 2.2.9	Buluş, patent, marka ve faydalı model başvuru sayısı	15	0	1	1	1	1	1
Stratejiler	<p>S1. Meslek derslerinde proje tabanlı yöntem kullanılarak öğrencilerin analiz, sentez ve değerlendirme becerilerinin geliştirilmesi sağlanacaktır.</p> <p>S2. Bakanlık tarafından hazırlanan eğitim-iş ahlakı ve öğrenci yeterlilikleri anketlerinin işletmeler ve öğrenciler tarafından doldurması sağlanacaktır. Anket sonuçları değerlendirilerek sonuçlara uygun stratejiler belirlenecektir.</p> <p>S3. Öğrencilerin atölye ve laboratuvar derslerinde fiziki mekân sorumluluğu alması sağlanarak öğrencilerde sorumluluk bilinci geliştirilecektir.</p> <p>S4. Mesleki ve teknik eğitimle ilgili yerel, ulusal ve uluslararası boyutta düzenlenen etkinliklere katılım sağlanacaktır.</p>							

S5. Öğrencilerin alanlarında becerilerini geliştirmelerini, mesleki yeterliklerinin farkına varmalarını sağlamak amacıyla fikri mülkiyet alanında çalışmalar geliştirilecektir. S6. Çevre okullarda eğitim gören öğrencilerde iklim değişikliği ve yeşil dönüşüm konularında farkındalık oluşturulmasına yönelik faaliyetler gerçekleştirilecektir.
--

TEMA:	KALİTE							
STRATEJİK AMAÇ 2.	Ulusal ve uluslararası alanda mesleki yeterliliği ile kabul gören, mesleki değerlere sahip, yaratıcı, yenilikçi, girişimci, üretken, ekonomiye değer katan ehil işgücü yetiştirilmesi sağlanacaktır.							
Hedef 2.3	Bir üst öğrenime yerleşen mesleki ve teknik ortaöğretim öğrencileri sayısı artırılabacaktır.							
PG NO	Performans Göstergeleri	Hedef Etkisi (%)	Başlangıç Değeri	2024 Hedef	2025 Hedef	2026 Hedef	2027 Hedef	2028 Hedef
PG 2.3.1	Alanında bir üst öğrenime yerleşen öğrenci oranı	40	47	50	53	56	59	62
PG 2.3.2	Ön lisans programlarına yerleşen öğrenci oranı	20	47	50	53	56	59	62
PG 2.3.3	Lisans programlarına yerleşen öğrenci oranı	40	0	2	4	6	8	10
Stratejiler	S1. Destekleme ve yetiştirme kurslarıyla öğrencilerin genel bilgi ve kültür derslerindeki yeterlilikleri artırılabacaktır. S2. Dijital platformlarla öğrenciler akademik anlamda desteklenecektir. S3. Öğrencileri ilgi, yetenek ve ihtiyaçları doğrultusunda bir üst öğrenim programına hazırlayacak mesleki ve eğitsel rehberlik faaliyetleri yürütülecektir.							

TEMA:	KALİTE							
STRATEJİK AMAÇ 2.	Ulusal ve uluslararası alanda mesleki yeterliliği ile kabul gören, mesleki değerlere sahip, yaratıcı, yenilikçi, girişimci, üretken, ekonomiye değer katan ehil işgücü yetiştirilmesi sağlanacaktır.							
Hedef 2.4	Bir üst öğrenime yerleşen mesleki ve teknik ortaöğretim öğrencileri sayısı artırılabacaktır.							
PG NO	Performans Göstergeleri	Hedef Etkisi (%)	Başlangıç Değeri	2024 Hedef	2025 Hedef	2026 Hedef	2027 Hedef	2028 Hedef
PG 2.4.1	Rehberlik servisi tarafından Öğrenci görüşmeleri sayısı	20	364	375	385	395	405	415
PG 2.4.2	Rehberlik servisi tarafından Veli görüşmeleri sayısı	20	56	65	75	85	95	105
PG 2.4.3	Rehberlik servisi tarafından Öğretmen görüşmeleri sayısı	20	4	8	10	12	14	16
PG 2.4.4	Düzenlenen etkinlik sayısı (Kariyer günü, gezi, seminer vb)	20	30	35	40	45	50	55
PG 2.4.5	Bireysel ve grup başarısını artırma uygulamaları sayısı	20	56	58	60	62	64	66
Stratejiler	S1. Sınıf rehber öğretmen ve okul rehber öğretmen arasındaki çalışma iş birliği güçlendirilerek sağlıklı ruh yapısına sahip, kendisini keşfetmeyi öğrenmiş mutlu bireyler yetiştirmeyi sağlamak amacıyla etkinlikler/uygulamalar gerçekleştirilecektir. S2. Rehberlik faaliyetlerinin önemi ile ilgili öğretmenlere yönelik farkındalık faaliyetleri geliştirilecektir. S3. Öğrencilerin yaş dönem özellikleri, bu dönemde karşılaşılabilecek sorunlar ve bu sorunlarla baş etme, öğrenci-veli sağlıklı iletişim kurma yöntemleriyle ilgili velilere yönelik etkinlikler düzenlenerek velilerin eğitim süreçlerinde yer alması sağlanacaktır. S4. Mesleki ve teknik ortaöğretimden mezun ve alanlarında başarı sağlamış bireylerle birlikte kariyer günleri düzenlenerek öğrencilerin motivasyonlarının artırılması sağlanacaktır. S5. Sektörle iş birliği içinde seminer düzenlenerek öğrencilerde girişimcilik konusunda farkındalıklarının artırılması sağlanacaktır.							

TEMA:	KALİTE							
STRATEJİK AMAÇ 2.	Ulusal ve uluslararası alanda mesleki yeterliliği ile kabul gören, mesleki değerlere sahip, yaratıcı, yenilikçi, girişimci, üretken, ekonomiye değer katan ehil işgücü yetiştirilmesi sağlanacaktır.							
Hedef 2.5	Sektörle işbirlikleri artırılarak öğrencilerin pratik deneyim, burs ve istihdam imkânları artırılabilecektir.							
PG NO	Performans Göstergeleri	Hedef Etkisi (%)	Başlangıç Değeri	2024 Hedef	2025 Hedef	2026 Hedef	2027 Hedef	2028 Hedef
PG 2.5.1	Sektörle iş birliği kapsamında imzalanan protokol sayısı	20	8	9	10	11	12	13
PG 2.5.2	Protokol kapsamında beceri eğitimi alan öğrenci sayısı	20	108	109	110	111	112	113
PG 2.5.3	Protokol kapsamında düzenlenen işbaşı eğitimlerine katılan öğretmen sayısı	20	9	9	9	9	9	9
PG 2.5.4	Protokol kapsamında burs alan öğrenci sayısı	20	0	0	1	1	1	1
PG 2.5.5	Protokol imzalanan kurum/kuruluşlarda mezuniyetten sonra istihdam edilen öğrenci sayısı	20	1	2	3	4	5	6
Stratejiler	<p>S1. Öğrencilerin burs, staj/beceri eğitimi ve istihdam imkânlarını artırmak, öğretmenlerin mesleki gelişimlerini sağlamak amacıyla işbaşı eğitimleri düzenlemek için mesleki ve teknik ortaöğretimde eğitimi verilen alanlarda sektörle iş birliğini güçlendirecek protokollerin sayısı artırılacaktır.</p> <p>S2. İmzalanan protokollerin yürütülme süreçleri ve uygulama sonuçları izlenerek elde edilen veriler ulusal boyutta oluşturulan protokol izleme sistemine girilecektir.</p> <p>S3. Merkezi ve mahallî düzeyde protokoller kapsamında düzenlenen işbaşı eğitimlerine öğretmenlerin katılımı sağlanacaktır.</p> <p>S4. Okul yöneticilerinin sektörle iletişim ve iş birliği becerileri güçlendirilecektir.</p>							

TEMA:	KAPASİTE							
STRATEJİK AMAÇ 3.	Okulun amaçlarına ulaşmasını sağlayacak kurumsal imkân ve yetkinlikler verimli ve sürdürülebilir bir şekilde geliştirilecektir.							
Hedef 3.1	Okulun fiziki mekânlarının okulun ihtiyaç ve hedefleri doğrultusunda iyileştirilmesi sağlanacaktır.							
PG NO	Performans Göstergeleri	Hedef Etkisi (%)	Başlangıç Değeri	2024 Hedef	2025 Hedef	2026 Hedef	2027 Hedef	2028 Hedef
PG 3.1.1	İyileştirilen fiziki mekân (derslik, spor salonu, kütüphane, pansiyon vb.) sayısı	25	2	3	4	5	6	7
PG 3.1.2	Sektörle iş birliği içerisinde yenilenen atölye ve laboratuvar sayısı	25	0	0	0	0	0	0
PG 3.1.3	Fiziksel mekanların temizlik ve hijyenine ilişkin memnuniyet oranı (%)	25	70	75	80	85	90	95
PG 3.1.4	Altyapı ve donatım eksikliği bulunan fiziksel birim sayısı	25	0	0	0	0	0	0
Stratejiler	<p>S1. Okulun fiziki mekânlarının durum tespiti yapılacak ve iyileştirilmesi için önceliklendirilmiş bir plan doğrultusunda çalışmalar yapılacaktır.</p> <p>S2. Fiziki mekânların iyileştirilmesi için kamu idareleri, belediyeler ve işverenlerle iş birlikleri yapılacaktır.</p> <p>S3. Atölye ve laboratuvarların iyileştirilmesi için sektör ile iş birlikleri yapılacaktır. S4. Bilişim altyapısını güçlendirmek amacıyla sektörle iş birlikleri yapılacaktır.</p> <p>S5. Temizlik ve hijyen memnuniyet düzeyi belirlemek için anketler uygulanarak yapılacak değerlendirmeler sonucunda gerekli tedbirler alınacaktır.</p>							

TEMA:	KAPASİTE							
STRATEJİK AMAÇ 2.	Okulun amaçlarına ulaşmasını sağlayacak kurumsal imkân ve yetkinlikler verimli ve sürdürülebilir bir şekilde geliştirilecektir.							
Hedef 3.2	Okul yöneticilerinin ve öğretmenlerin mesleki gelişimleri güçlendirilecektir.							
PG NO	Performans Göstergeleri	Hedefe Etkisi (%)	Başlangıç Değeri	2024 Hedef	2025 Hedef	2026 Hedef	2027 Hedef	2028 Hedef
PG 3.2.1	Hizmet içi eğitim alan yönetici ve öğretmen oranı (%)	25	100	100	100	100	100	100
PG 3.2.2	İş başı eğitim alan atölye ve laboratuvar öğretmeni oranı (%)	25	35	36	37	38	39	40
PG 3.2.3	Hizmet içi eğitim alan atölye ve laboratuvar öğretmeni oranı (%)	25	100	100	100	100	100	100
PG 3.2.4	Uzaktan hizmet içi eğitime katılan öğretmen oranı (%)	25	100	100	100	100	100	100
Stratejiler	<p>S1.Okul yöneticilerinin ve öğretmenlerin mesleki gelişim ihtiyaçları tespit edilerek, bu ihtiyaçları gidermeye yönelik bir mesleki gelişim planı hazırlanacaktır.</p> <p>S2.Sektörle yapılan iş birlikleri kapsamında atölye ve laboratuvar öğretmenlerinin iş başı eğitim almaları sağlanacaktır.</p> <p>S3.Kültür öğretmenlerinin alanlarında mesleki gelişimlerini ve öğretmenlik yeterliklerini geliştirmek için yerel ve merkezi düzeyde eğitim almaları sağlanacaktır.</p> <p>S4.Atölye ve laboratuvar öğretmenlerinin alanlarında mesleki gelişimlerini ve öğretmenlik yeterliklerini geliştirmek için yerel ve merkezi düzeyde eğitim almaları sağlanacaktır.</p> <p>S5.Okul yöneticilerinin ve öğretmenlerin uzaktan hizmet içi eğitimlere katılmaları teşvik edilecektir.</p> <p>S6.Okul personelinin motivasyon, iş doyumunu ve kurumsal bağlılık düzeylerini artıracak çalışmalar yapılacaktır.</p>							

TEMA:	KAPASİTE							
STRATEJİK AMAÇ 3.	Eğitim ve öğretimin bilişsel, duyuşsal ve davranışsal açıdan sağlıklı ve güvenli bir ortamda gerçekleştirilmesi için okul sağlığı ve güvenliği geliştirilecektir.							
Hedef 3.3	Eğitim ve öğretimin bilişsel, duyuşsal ve davranışsal açıdan sağlıklı ve güvenli bir ortamda gerçekleştirilmesi için okul sağlığı ve güvenliği geliştirilecektir.							
PG NO	Performans Göstergeleri	Hedefe Etkisi (%)	Başlangıç Değeri	2024 Hedef	2025 Hedef	2026 Hedef	2027 Hedef	2028 Hedef
PG 3.3.1	Atölye ve laboratuvarlarda yaşanan iş kazası sayısı	10	0	0	0	0	0	0
PG 3.3.2	Okulda yaşanan kaza sayısı	10	0	0	0	0	0	0
PG 3.3.3	Bağımlılıkla mücadele ile ilgili konularda eğitim alan öğrenci ve öğretmen sayısı	10	500	505	510	515	520	525
PG 3.3.4	Akran zorbalığı ve siber zorbalıkla ilgili konularda eğitim alan öğrenci ve öğretmen sayısı	10	245	255	265	275	285	295
PG 3.3.5	Sağlıklı beslenme ve obezite ile ilgili konularda verilen eğitim alan öğrenci ve öğretmen sayısı	10	500	500	500	500	500	500
PG 3.3.6	Hijyen, gıda güvenliği, bulaşıcı hastalıklar ile ilgili konularda verilen eğitim alan öğrenci ve öğretmen sayısı	10	500	500	500	500	500	500

PG 3.3.7	Disiplin kuruluna sevk edilen olayı sayısı	10	16	14	12	10	8	6
PG 3.3.8	Sivil savunma eğitimlerine katılan öğrenci ve öğretmen sayısı	15	500	505	510	515	520	525
PG 3.3.9	Afet ve acil durum tatbikat sayısı	15	2	3	3	4	4	5
Stratejiler	<p>S1. Atölye ve laboratuvarlarda iş kazası yaşanmaması için bilgilendirme faaliyetleri yapılacak ve eğitimortamları iş güvenliği ve sağlığına uygun hâle getirilecektir.</p> <p>S2. Öğrenci, öğretmen ve velilerde farkındalık oluşturmak için bağımlılıkla mücadele, akran zorbalığı, siber zorbalık, sağlıklı beslenme ve obezite, hijyen, bulaşıcı hastalıklar ve gıda güvenliği gibi konularda alan uzmanları ile iş birliğinde eğitimler düzenlenecektir.</p> <p>S3. Okulda yaşanan disiplin olaylarının nedeni rehber öğretmen koordinasyonunda sınıf rehber öğretmeni ve öğrencilerin diğer öğretmenleriyle iş birliğinde tespit edilerek bu konuda çalışmalar yapılarak öğrencilerin ve velilerin farkındalıkları artırılacaktır.</p> <p>S4. Başarılı ve örnek davranış sergileyen öğrencilerin onur belgesiyle ödüllendirilmesi ve bu öğrencilerin diğer öğrencilere örnek olması sağlanacaktır.</p> <p>S5. Doğa, insan ve teknoloji kaynaklı (deprem, sel, heyelan, yangın, çığ ve salgın hastalıklar vd.) afetlere karşı gerekli tedbirlerin alınması için çalışmalar yapılacaktır.</p> <p>S6. Doğa, insan ve teknoloji kaynaklı (deprem, sel, heyelan, yangın, çığ ve salgın hastalıklar vd.) konularında alan uzmanları ile iş birliğinde öğretmen, öğrenci ve velilere farkındalık eğitimleri verilecektir.</p> <p>S7. Sivil savunma alanında kulüp faaliyetleri kapsamında etkinlikler düzenlenecektir. S8. Okulun afet ve acil durum eylem planının güncel tutulması sağlanacaktır.</p> <p>S9. Afet ve acil durum tatbikatları düzenlenecektir.</p>							

TEMA:	KAPASİTE							
STRATEJİK AMAÇ 3.	Okulun amaçlarına ulaşmasını sağlayacak kurumsal imkân ve yetkinlikler verimli ve sürdürülebilir bir şekilde geliştirilecektir.							
Hedef 3.4	Döner Sermaye (DÖSE) faaliyetleri artırılacaktır.							
PG NO	Performans Göstergeleri	Hedef Etkisi (%)	Başlangıç Değeri	2024 Hedef	2025 Hedef	2026 Hedef	2027 Hedef	2028 Hedef
PG 3.4.1	DÖSE çalışmasında bulunan alan sayısı	25	0	0	0	0	0	0
PG 3.4.2	DÖSE çalışmalarından ortaya çıkan ürün çeşidi sayısı	25	0	0	0	0	0	0
PG 3.4.3	DÖSE faaliyetinde yer alan öğrenci sayısı	25	0	0	0	0	0	0
PG 3.4.4	DÖSE faaliyetinde yer alan öğretmen sayısı	25	0	0	0	0	0	0
Stratejiler	<p>S1. DÖSE üretilen ürünlerin çeşitlendirilmesi sağlanacaktır.</p> <p>S2. Okulda bulunan uygun alanlarda DÖSE faaliyetlerinin yapılması sağlanacaktır. S3. DÖSE faaliyetlerinin yürütülmesinde sektörle iş birlikleri sağlanacaktır.</p>							

TEMA:	KAPASİTE							
STRATEJİK AMAÇ 3.	Okulun amaçlarına ulaşmasını sağlayacak kurumsal imkân ve yetkinlikler verimli ve sürdürülebilir bir şekilde geliştirilecektir.							
Hedef 3.5	İklim değişikliğinin olumsuz etkilerini azaltmak ve çevresel sürdürülebilirliği sağlamak için tasarruf tedbirleri kapsamında enerji verimliliği artırılacaktır.							
PG NO	Performans Göstergeleri	Hedefe Etkisi (%)	Başlangıç Değeri	2024 Hedef	2025 Hedef	2026 Hedef	2027 Hedef	2028 Hedef
PG 3.5.1	Elektrik tüketimi miktarı (kw)	25	869,437	850	830	810	790	770
PG 3.5.2	Su tüketim miktarı (m3)	25	836	826	816	806	796	786
PG 3.5.3	Doğalgaz/akaryakıt/kömür tüketim miktarı (m3/lt/kg)	25	0	0	0	0	0	0
PG 3.5.4	Temiz ve sürdürülebilir enerji kaynaklarından sağlanan enerji miktarı (kw)	25	0	0	0	0	0	0
Stratejiler	S1. Okul elektrik, su ve yakıt tüketimi miktar ve tutar olarak izlenerek tüketimi artıran unsurlar araştırılacak ve verimliliği artıracak tedbirler alınacaktır. S2. Tasarruf tedbirleri kapsamında enerji verimliliği ile ilgili farkındalık çalışmaları yapılacaktır. S3. Enerji tasarrufunun sağlanması için atölye ve laboratuvarlarda tedbir alınmasına yönelik çalışmalar yapılacaktır. S4. Enerji tasarrufuna yönelik proje geliştirilecektir. S5. Temiz ve sürdürülebilir enerji kaynaklarından daha fazla yararlanmak için çalışmalar yapılacaktır.							

4.4.Stratejilerin Belirlenmesi

Stratejik Amaç 1.Okulumuzda bulunan tüm bireylerin temel, sosyal ve kişisel becerilerini geliştirmek amacı ile sunulan örgün eğitime eşit ve adil şartlarda katılımlarına ve tamamlamalarına imkân sağlamak

Stratejik Hedef 1.1.Kayıtlı tüm öğrencilerimizin sosyal ve kişisel becerilerini geliştirerek eğitim ve öğretime katılım ve tamamlama oranını artırmak.

Stratejik Amaç 2. Öğrencilerimizin gelişmiş dünyaya uyum sağlayacak şekilde donanımlı bireyler olabilmesi için eğitim ve öğretimde kalite artırılacaktır.

Stratejik Hedef 2.1. Öğrenme kazanımlarını takip eden ve velileri de sürece dâhil eden bir yönetim anlayışı ile öğrencilerimizin akademik başarıları ve sosyal faaliyetlere etkin katılım artırılacaktır.

Tablo 30. Performans Göstergeleri Mevcut Hedef Tablosu

No	PERFORMANS GÖSTERGESİ	Mevcut	HEDEF				
		2023	2024	2025	2026	2027	2028
PG.1.1.1	Okulumuzda sürekli devamsız öğrencilerimizin oranı (%)	1,20	0,95	0,85	0,65	0,45	0,25
PG.1.1.2	Okula yeni başlayan öğrencilerden oryantasyon eğitimine katılanların oran (%)	100	100	100	100	100	100
PG.1.1.3.	Bir eğitim ve öğretim döneminde 20 gün ve üzeri devamsızlık yapan öğrenci oran (%)	15	12	10	8	6	3
PG.1.1.4.	Bir eğitim ve öğretim döneminde 20 gün ve üzeri devamsızlık yapan yabancı öğrenci oranı (%)Gönderilecektir.	0,43	0,3	0,2	0,1	0	0
PG.1.1.5	Şartları elverişsiz öğrencilere beslenme ve araçgereçyardımıilişkinyardım yapılan öğrenci oranı (%)	7	8	9	10	11	12
PG.1.1.6	Özel eğitime ihtiyaç duyan öğrencilerin uyumunun sağlanmasına yönelik öğretmen eğitimlerine katılan öğretmen oranı(%)	85	86	87	88	89	90

No	Eylem İfadesi	Eylem Sorumlusu	Eylem Tarihi
1.1.1.	Uyarı Dilimleri Kapsamında Devamsızlık Mektupları Gönderilecektir.	Müdür Yardımcısı	Ayda bir
1.1.2	Devamsızlık yapan öğrencilerin velilerine günlük SMS ile bilgi verilecektir.	Müdür Yardımcısı	Her gün
1.1.3	Öğrencilere yardım yapılacaktır.	Okul Aile Birliği ve hayırseverler	Her ayın son haftası
1.1.4	Okul rehberlik servisi etkin olarak çalıştırılacaktır.	Okul Rehberlik Servisi	Her gün/ay
1.1.5	Öğretmenlere kurs açılması için girişimde bulunulacaktır.	Okul İdaresi	Eylül ayı

No	PERFORMANS GÖSTERGESİ	Mevcut	HEDEF				
		2023	2024	2025	2026	2027	2028
PG.2.1.1	Bir eğitim ve öğretim döneminde bilimsel, kültürel, sanatsal ve sportif alanlarda en az bir faaliyete katılan öğrenci oranı (%)	%70	%71	%72	%73	%74	%75
PG.2.1.2	Öğrenci başına okunan kitap sayısı	4	5	6	7	8	9
PG.2.1.3	Toplumsal sorumluluk ve gönüllülük programlarına katılan öğrenci oranı (%)	%42	%46	%50	%54	%58	%62
PG.2.1.4	Yabancı dil dersi yılsonu puan ortalaması	71,28	72	73	74	75	76
PG.2.1.5	EBA Ders Portalı öğrenci kayıt oranı (%)	%90	%92	%94	%96	%98	%100
PG.2.1.6	Sporcu lisanslı öğrenci sayısı	113	115	120	125	130	135
PG.2.1.7	Okul ve mahalle spor kulüplerinden yararlanan öğrenci oranı(%)	73,23	80	85	90	95	100
PG.2.1.8	Kütüphaneden faydalanan öğrenci oranı(%)	%48	%49	%50	%51	%52	%53
PG.2.1.9	Ortaöğretimde sınıf tekrar oranı (9. Sınıf) (%)	%2,34	%2,15	%2	%1,75	%1,50	%1,25
PG.2.1.10	Öğrencilerin yılsonu başarı puanı ortalamaları	%66,30	%68	%70	%72	%74	%76
PG.2.1.11	Takdir veya Teşekkür belgesi alan öğrenci oranı	%46	%47	%48	%49	%50	%51

No	Eylem İfadesi	Eylem Sorumlusu	Eylem Tarihi
2.1.1.	Kültürel ve sanatsal faaliyetler düzenlenecektir.	Müdür, Müdür Yardımcısı, Öğrenci Kulüpleri ve Rehberlik Servisi	Her ay
2.1.2	Yabancı dil dersinden DYK açılacaktır.	Okul İdaresi ve İngilizce Öğretmenleri	Her dönem
2.1.3	9. sınıf öğrencilerine sınıf geçme, disiplin, ders çalışma yöntemleri konularında seminer yapılacaktır.	Okul Rehberlik Servisi	Her dönem
2.1.4	Eba öğrencileri tanıtılacaktır.	Okul idaresi	Her dönem
2.1.5	Kütüphanecilik Kulübü etkin olarak çalıştırılacaktır.	Okul İdaresi, Kütüphanecilik Kulübü	Her yıl
2.1.6	Beden Eğitimi derslerinde en az beş alanda spor takımı çıkarılacaktır.	Beden Eğitimi Öğretmenleri	Her yıl

Stratejik Hedef 2.2 Etkin bir rehberlik anlayışıyla, öğrencilerimizi ilgi ve becerileriyle orantılı bir şekilde üst öğrenime veya istihdama hazır hale getiren daha kaliteli bir kurum yapısına geçilecektir.

No	PERFORMANS GÖSTERGESİ	Mevcut	HEDEF				
		2023	2024	2025	2026	2027	2028
PG.2.2.1	Okulumuzda yükseköğretim kurumlarınca düzenlenen bilimsel etkinliklere katılan öğrenci oranı (%)	23,13	30	40	50	60	70
PG.2.2.2	Okulumuzda Yetiştirme kurslarını dönem sonu itibari ile tamamlayan öğrenci oranı (%)	0					
PG.2.2.3.	Okulumuzda bir eğitim-öğretim yılında müdürlüğümüzce düzenlenen toplantı ve etkinlikleri katılan veli oranı (%)	25,7	35	40	45	50	60

No	Eylem İfadesi	Eylem Sorumlusu	Eylem Tarihi
2.2.1	Yüksek öğretim Kurumları tarafından düzenlenen Seminer-Söyleşi vb. etkinliklere katılım sağlanacaktır.	Müdür, Müdür Yardımcısı ve Rehberlik Servisi	Her yıl

Eğitim ve öğretim faaliyetlerinin daha nitelikli olarak verilebilmesi için okulumuzun kurumsal kapasitesi güçlendirilecektir.

Stratejik Hedef 3.1

Etkili ve verimli bir kurumsal yapıyı oluşturmak için; mevcut beşeri, fiziki alt yapı ile yönetim ve organizasyon yapısı iyileştirilecektir.

No	PERFORMANS GÖSTERGESİ	Mevcut	HEDEF				
		2023	2024	2025	2026	2027	2028
PG.3.1.1	Okulumuzda Z kütüphanesi bulunma durumu (0-1)	0	0	0	0	0	0
PG.3.1.2	Yabancı dil sınavında (YDS) en az C seviyesi veya eşdeğeri bir belgeye sahip olan öğretmen sayısı	1	2	2	2	2	2
PG.3.1.3	Okulumuzda İş güvenliği eğitimi alan personel oranı	38	40	42	44	46	48
PG.3.1.4	Ulusal -Uluslararası bir alanda kuruma kazandırılan ödül durumu (0-1)	0	1	1	1	1	1
PG.3.1.5	Müdürlüğünüz iş ve işlemlerine yönelik paydaşların memnuniyet oranı (%)	85	90	95	100	100	100
PG.3.1.6	Yüksek Lisans yapan personel sayısı	5	6	7	8	9	10

No	Eylem İfadesi	Eylem Sorumlusu	Eylem Tarihi
3.1.1	Okulumuzda Z Kütüphanesinin Kitap yönünden zenginleştirilmesi ve okuma oranının artırılması	Okul İdaresi/Edebiyat Öğretmeni Figen DEMİR BALIKÇI	Eylül 2023
3.1.2	Yabancı dil dersine giren öğretmenlerin Yabancı dil sınavına (YDS) girmesi teşvik edilecektir.	Okul idaresi ve yabancı dil öğretmenleri	Her yıl
3.1.3	Okulumuza yeni başlayan personele iş güvenliği eğitim verilecektir.		
3.1.4	Ulusal –Uluslararası yarışmalara katılım sağlanacaktır.	Öğretmenler	
3.1.5	Memnuniyet anketi yapılacaktır.	Okul idaresi	
3.1.6	Yönetici, öğretmen ve diğer personellerin kişisel ve mesleki gelişimi için, yıllık merkezi veya mahalli hizmet içi eğitim faaliyetlerinden en az birine katılımı sağlanacaktır.	Okul idaresi	

4.5.Maliyetlendirme

Tablo 31. 2024-2028 Stratejik Planı Faaliyet/Proje Maliyetlendirme Tablosu (*TL)

	2024	2025	2026	2027	2028	Toplam Maliyet
Amaç 1	50000	60000	70000	80000	90000	350000
Hedef 1.1	25000	30000	35000	40000	45000	175000
Hedef 1.2	25000	30000	35000	40000	45000	175000
Amaç 2	50000	60000	70000	80000	90000	350000
Hedef 2.1	5000	12000	14000	16000	18000	65000
Hedef 2.2	5000	12000	14000	16000	18000	65000
Hedef 2.3	5000	12000	14000	16000	18000	65000
Hedef 2.4	5000	12000	14000	16000	18000	65000
Hedef 2.5	5000	12000	14000	16000	18000	65000
Amaç 3	50000	60000	70000	80000	90000	350000
Hedef 3.1	5000	12000	14000	16000	18000	65000
Hedef 3.2	5000	12000	14000	16000	18000	65000
Hedef 3.3	5000	12000	14000	16000	18000	65000
Hedef 3.4	5000	12000	14000	16000	18000	65000
Hedef 3.5	5000	12000	14000	16000	18000	65000
Genel Yönetim Giderleri	75000	80000	85000	90000	95000	100000
TOPLAM	125000	140000	155000	170000	185000	450000*

5.İZLEME VE DEĞERLENDİRME

Okulumuz Stratejik Planı izleme ve değerlendirme çalışmalarında 5 yıllık Stratejik Planın izlenmesi ve 1 yıllık gelişim planının izlenmesi olarak ikili bir ayrıma gidilecektir.

Stratejik planın izlenmesinde 6 aylık dönemlerde izleme yapılacak denetim birimleri, il ve ilçe millî eğitim müdürlüğü ve Bakanlık denetim ve kontrollerine hazır halde tutulacaktır.

Yıllık planın uygulanmasında yürütme ekipleri ve eylem sorumlularıyla aylık ilerleme toplantıları yapılacaktır. Toplantıda bir önceki ayda yapılanlar ve bir sonraki ayda yapılacaklar görüşülüp karara bağlanacaktır.



2024-2028 stratejik plan kapsamında da devam edecektir. Yeni Projeler ve planlamalar da var oldukça belirtilecektir.

- STEAM projesi
- Meslek Lisesi Öğrencileri Ailelerle Buluşuyor
- Erasmus ve e-Twinning Projeleri
- Meslek Liseleri Hayata Dokunuyor.
- Ben Her yerde Varım
- Sağlıklı Nesil Sağlıklı Gelecek
- Tertemiz Yarınlar Okullardan Başlar



ALANYA CEMİLE KUYUMCU MESLEKİ VE TEKNİK ANADOLU LİSESİ



Adres: Konaklı Mahallesi Cevdet Atilla Caddesi No:42

Alanya / ANTALYA

Telefon Numarası: (242) 565 01 99

e- Posta Adresi: 748757@meb.k12.tr

Kurum Kodu: 748757